

۲۰۴

دفترچه شماره ۱

صبح چهارشنبه
۸۷/۱۱/۲۳

اگر دانشگاه اصلاح شود مملکت اصلاح می‌شود.
امام خمینی (ره)

جمهوری اسلامی ایران
وزارت علوم، تحقیقات و فناوری
سازمان سنجش آموزش کشور

آزمون ورودی
دوره‌های کارشناسی ارشد ناپوسته داخل
سال ۱۳۸۸

حسابداری
(کد ۱۱۳۴)

شماره داوطلبی:	نام و نام خانوادگی داوطلب:
مدت پاسخگویی: ۹۰ دقیقه	تعداد سؤال: ۷۰

عنوان مواد امتحانی، تعداد و شماره سؤالات

ردیف	مواد امتحانی	تعداد سؤال	از شماره	تا شماره
۱	زبان عمومی و تخصصی	۳۰	۱	۳۰
۲	ریاضی و آمار	۴۰	۳۱	۷۰

بهمن ماه سال ۱۳۸۷

استفاده از ماشین حساب مجاز نمی‌باشد.

۳

PART A: Vocabulary

Directions: Choose the word or phrase (1), (2), (3), or (4) that best completes each sentence. Then mark the correct choice on your answer sheet.

- 1- A politician suggested that Churchill was wrong not to have ----- peace with Hitler in 1941.
1) equated 2) pursued 3) featured 4) specified
- 2- An angry crowd ----- through the gates of the president's palace.
1) surged 2) triggered 3) coincided 4) approximated
- 3- The divers have begun to ----- to the surface of the water.
1) retain 2) transmit 3) ascend 4) encounter
- 4- The Central Bank ----- in the currency market today to stabilize the exchange rate.
1) violated 2) intervened 3) attained 4) attempted
- 5- Unemployment has resulted in the public's ----- with social conditions.
1) submission 2) fluctuation 3) discrimination 4) disenchantment
- 6- Drugs have affected every ----- of American society.
1) scope 2) route 3) range 4) stratum
- 7- A modern piece of ----- was used in the language laboratory.
1) portion 2) scheme 3) apparatus 4) manual
- 8- Despite the lecturer's explanation, the audience failed to understand the ----- of the problem.
1) insight 2) magnitude 3) interjection 4) appreciation
- 9- Many of the homeless behave -----, which strengthens the idea that homelessness is really a psychiatric problem.
1) bizarrely 2) virtually 3) predominantly 4) alternatively
- 10- Those explosions must have been ----- to our departure because we didn't hear anything.
1) subsequent 2) conclusive 3) exceeding 4) intermediate

PART B: Grammar

Directions: Read the following passage and decide which choice (1), (2), (3), or (4) best fits each space. Then mark the correct choice on your answer sheet.

The job of the scientist has always been to search out explanations for things that happen in the Universe. Such (11) ----- events or happenings are often known as phenomena. The simplest science arose from observing phenomena (12) ----- questions to find out why they occurred. Before the 17th century scientists generally sought answers to these questions by reading what somebody (13) ----- about them, or by consulting some known and respected man of learning. Explanations of phenomena gained (14) ----- way were usually just guesses, although occasionally the guesses were right. (15) ----- a few exceptions, scientists did not try things out to see what happened. One major exception was the Greek mathematician Archimedes, who in the 3rd century BC discovered the famous principle relating to relative density.

- 11- 1) natural occurring 2) naturally occurring 3) natural occurrence 4) naturally occurrence
- 12- 1) to ask 2) and asked 3) and asking 4) by asking
- 13- 1) has written 2) would write 3) was writing 4) had written
- 14- 1) on this 2) on the 3) in the 4) in this
- 15- 1) With only 2) Only by 3) In only 4) Only for

Part C: Reading Comprehension

Directions: Read the following three passages and choose the best choice (1), (2), (3) or (4). Then mark it on your answer sheet.

PASSAGE 1:

Accountancy's infancy dates back to the earliest days of human agriculture and civilization (the Sumerians in Mesopotamia, and the Egyptian Old Kingdom). Ancient economic thought of the Near East facilitated the creation of accurate records of the quantities and relative values of agricultural products, methods that were formalized in trading and monetary systems by 2000 BC. Simple accounting is mentioned in the Christian Bible (New Testament) in the Book of Matthew, in the Parable of the Talents. The Islamic Quran also mentions simple accounting for trade and credit arrangements.

Twelfth-century A.D. Arab writer Ibn Taymiyyah mentioned in his book Hisba (literally, "verification" or "calculation") detailed accounting systems used by Muslims as early as in the mid-seventh century A.D. These accounting practices were influenced by the Roman and the Persian civilisations that Muslims interacted with. The most detailed example Ibn Taymiyyah provides of a complex governmental accounting system is the Divan of Umar, the second Caliph of Islam, in which all revenues and disbursements were recorded. The Divan of Umar has been described in detail by various Islamic historians and was used by Muslim rulers in the Middle East with modifications and enhancements until the fall of the Ottoman Empire.

- 16- **What does the passage mainly discuss?**
 1) Ancient Economic Thought
 2) Early History of Accountancy
 3) Simple Accounting for Trade
 4) Simple Accounting in Matthew
- 17- **The origin of accountancy can be traced back to -----.**
 1) the Sumerians in Mesopotamia
 2) ancient economic thought of the Near East
 3) the creation of accurate records of the quantities
 4) the first days of agriculture and civilization
- 18- **If what the author says is true, then simple accounting is pointed out -----.**
 1) both in the Bible and the Quran
 2) both in the Hisba and the Divan of Umar
 3) in the economic thought of the Near East
 4) in the methods that were formalized in trading by 2000 BC
- 19- **The author tries to state that accounting systems employed by Muslims were -----**
 1) affected by the Roman and the Persian
 2) influenced by the accounting practices performed by the second caliph
 3) affected by the detailed accounting system of Ibn Taymiyyah's Hisba
 4) influenced by the simple accounting mentioned in the New Testament
- 20- **The author finally wants to state that the Divan of Umar was -----.**
 1) established only by the Persian complex accounting
 2) founded by various Islamic historians in the Middle East
 3) employed by Muslim rulers in the Middle East with adjustments
 4) used by Muslim caliphs until the emergence of the Ottoman Empire

PASSAGE 2:

Luca Pacioli (1445 - 1517), also known as Friar Luca dal Borgo, is credited for the "birth" of accountancy. His Summa on arithmetic, geometry, proportions and proportionality, Venice 1494, was a textbook for use in the abbaco schools of northern Italy, where the sons of merchants and craftsmen were educated. It was a compendium of the mathematical knowledge of his time, and includes the first printed description of the method of keeping accounts that Venetian merchants used at that time, known as the double-entry accounting system. Although Pacioli codified rather than invented this system, he is widely regarded as the "Father of Accounting". The system he published included most of the accounting cycle as we know it today. He described the use of journals and ledgers, and warned that a person should not go to sleep at night until the debits equalled the credits. His ledger had accounts for assets (including receivables and inventories), liabilities, capital, income, and expenses — the account categories that are reported on an organisation's balance sheet and income statement, respectively. He demonstrated year-end closing entries and proposed that a trial balance be used to prove a balanced ledger. His treatise also touches on a wide range of related topics from accounting ethics to cost accounting.

- 21- What is the best topic for the above passage?
 1) Abbaco Schools of Northern Italy
 2) Venetian Merchants and Accountancy
 3) Friar Luca dal Borgo or Luca Pacioli (1445-1517)
 4) Luca Pacioli and Emergence of Modern Accountancy
- 22- According to the passage, the sons of businessmen and technicians -----.
 1) studied Luca Pacioli's textbook on arithmetic at home
 2) were trained in the abbaco schools of Northern Italy
 3) were educated by Luca Pacioli who was credited for the birth of accountancy
 4) studied a range of topics limited to accounting ethics and cost accounting
- 23- Compendium in the 5th line refers to a -----.
 1) collection of facts, drawings and photographs on mathematics
 2) book or set of books giving information about all areas of knowledge
 3) collection of facts, drawings and photographs on all areas of knowledge
 4) book or set of books giving information about different areas of mathematics
- 24- If what the author says is true, then Luca Pacioli is widely considered the father of accounting -----.
 1) but it was his brainchild
 2) and it was his personal discovery
 3) and the double-entry accounting was invented by him
 4) but he only arranged the rules of accounting into a system
- 25- Which statement is NOT true about a ledger in Pacioli's view?
 1) A ledger had accounts for receivables and inventories.
 2) Employing a trial balance could prove a balanced ledger.
 3) He touched on a wide range of related topics from accounting ethics to cost accounting.
 4) A ledger had the account categories similar to those on an organization's balance sheet and income statement.

PASSAGE 3:

Consistent with other roles in today's corporation, management accountants have a dual reporting relationship. As a strategic partner and provider of decision based financial and operational information, management accountants are responsible for managing the business team and at the same time having to report relationships and responsibilities to the corporation's finance organization.

The activities management accountants provide inclusive of forecasting and planning, performing variance analysis, reviewing and monitoring costs inherent in the business are ones that have dual accountability to both finance and the business team. Examples of tasks where accountability may be more meaningful to the business management team vs. the corporate finance department are the development of new product costing, operations research, business driver metrics, sales management score carding, and client profitability analysis. Conversely, the preparation of certain financial reports, reconciliations of the financial data to source systems, risk and regulatory reporting will be more useful to the corporate finance team as they are charged with aggregating certain financial information from all segments of the corporation.

- 26- **What does the passage mainly discuss?**
- 1) Today's Corporation and Management Accountants
 - 2) Role of Management Accountants within Corporation
 - 3) Responsibilities to Corporation's Finance Organization
 - 4) Reconciliations of Financial Data to Source Systems
- 27- **According to the passage, management accountants -----.**
- 1) has a specific part in assessing the amount of work done by a company
 - 2) are responsible for the day-to-day running of the corporation
 - 3) plays a crucial role in making, buying, selling or supplying goods for money
 - 4) has charge of reporting responsibilities to the corporation's finance organization
- 28- **If what the author says is true, then the activities ----- predicting and planning, performing variance analysis, and controlling costs in the business.**
- 1) comprises of
 - 2) excludes
 - 3) sets aside
 - 4) takes no notice of
- 29- **Examples of duties in which responsibility might be more meaningful to ----- are the development of new product costing, operations research, business driver metrics, etc.**
- 1) the corporate finance department
 - 2) the business management team
 - 3) both finance and the business team
 - 4) both the corporations' finance organization and the corporate finance department
- 30- **The author finally wants to state that risk and regulatory reporting is -----.**
- 1) engaged in providing financial information to all segments of the corporation
 - 2) more effective than reconciliations of the financial data to source systems
 - 3) helpful to the corporate finance team
 - 4) useful to the business management team

۳۱- مجموعه A متشکل از تمام اعداد طبیعی دو رقمی است و $B = \{7k \mid k \in A\}$. متمم مجموعه $A' \cup B'$ چند عضو دارد؟

- (۱) ۴
 (۲) ۵
 (۳) ۶
 (۴) بی شمار

۳۲- دامنه تابع با ضابطه $f(x) = \sqrt{2 - \log(x^2 + 15x)}$ ، کدام است؟

- (۱) $(0, +\infty)$
 (۲) $(-\infty, -15)$
 (۳) $(0, 5] \cup [-20, -15)$
 (۴) $(0, 5) \cup (-20, -15)$

۳۳- نمودار تابع با ضابطه $f(x) = x^2 + (\frac{1}{x})^2$ محور تقارن خود را در نقطه A قطع می کند. فاصله A از نقطه $(\frac{3}{4}, 0)$ ، کدام است؟

- (۱) $\sqrt{2}$
 (۲) $\frac{5}{2}$
 (۳) ۲
 (۴) ۳

۳۴- نمودار معکوس تابع $y = x^2 - 2x + 3$; $x \geq 1$ خط به معادله $y = x - 3$ را با کدام طول قطع می کند؟

- (۱) ۳
 (۲) ۴
 (۳) ۵
 (۴) ۶

۳۵- حاصل $\lim_{x \rightarrow 2^-} \frac{x - \sqrt{x+2}}{|x^2 - 4|}$ ، کدام است؟

- (۱) $-\frac{3}{8}$
 (۲) $-\frac{3}{16}$
 (۳) $\frac{3}{16}$
 (۴) $\frac{3}{8}$

۳۶- حد عبارت $\left(\frac{2n-1}{2n+3}\right)^n$ وقتی $n \rightarrow +\infty$ ، کدام است؟

- (۱) $\frac{1}{e}$
 (۲) $\frac{1}{\sqrt{e}}$
 (۳) ۱
 (۴) صفر

۳۷- خط به معادله $2y + 1 = 0$ بجانب نمودار تابع $f(x) = \frac{x^2 - 3x + 2}{ax^2 + 5x - 3}$ است. با تعریف کدام مقدار برای $f(1)$ این منحنی در نقطه $x = 1$ پیوسته است؟

- (۱) -۳
 (۲) -۱
 (۳) صفر
 (۴) ۲

۳۸- اگر $\lim_{h \rightarrow 0} \frac{f(x+h) - f(x)}{h} = \frac{x}{\sqrt{1+x^2}}$ باشد، مشتق تابع $f(\sqrt{1+x})$ به ازای $x = 3$ کدام است؟

- (۱) $\frac{1}{2}$
 (۲) $\frac{1}{3}$
 (۳) $\frac{3}{4}$
 (۴) $\frac{1}{6}$

۳۹- خط مماس بر منحنی به معادله $y = x^2 - \ln(3x - 5)$ در نقطه $x = 2$ واقع بر آن، از نقطه‌ای با کدام مختصات می‌گذرد؟

- (۱) (۳, ۱) (۲) (۴, ۱)
(۳) (۳, ۵) (۴) (۴, ۵)

۴۰- بیش‌ترین مقدار تابع با ضابطه $f(x) = (x+2)e^{-x}$ ، کدام است؟

- (۱) ۲ (۲) e^2
(۳) e (۴) بی‌نهایت بزرگ

۴۱- منحنی تابع با ضابطه $y = (x-2)e^x$ امتداد مجانب خود را در نقطه‌ای با کدام طول قطع می‌کند؟

- (۱) -۲ (۲) -۱
(۳) ۱ (۴) ۲

۴۲- اگر $y = \ln \sqrt{x^2 - 2x}$ و $x = \frac{2t-1}{t+2}$ باشد، مقدار $\frac{dy}{dt}$ به ازای $t = -7$ ، کدام است؟

- (۱) $\frac{3}{5}$ (۲) $\frac{5}{7}$
(۳) ۶ (۴) $\frac{7}{5}$

۴۳- اندازه مشتق مرتبه دوم تابع $y = \frac{\ln x}{x}$ به ازای $x = 1$ ، کدام است؟

- (۱) -۳ (۲) -۲
(۳) ۲ (۴) ۳

۴۴- اگر $f(x) = x^2 + 2x - 1$ باشد، اندازه مشتق $f^{-1}(x)$ در نقطه $(-1, 0)$ ، کدام است؟

- (۱) $\frac{1}{5}$ (۲) $\frac{1}{2}$
(۳) ۲ (۴) ۵

۴۵- در تابع دو متغیری $z = \frac{x^2 + y^2}{x + y}$ ، حاصل $x \frac{\partial z}{\partial x} + y \frac{\partial z}{\partial y}$ ، کدام است؟

- (۱) $\frac{x^2 - xy + y^2}{x + y}$ (۲) $\frac{x^2 + xy + y^2}{x + y}$
(۳) $\frac{x^2 + y^2}{x + y}$ (۴) $\frac{x^2 + y^2}{(x + y)^2}$

۴۶- دامنه تابع دو متغیری $z = \sqrt{\ln(x^2 + y^2)}$ نسبت به دایره‌ای به مرکز مبدا و شعاع واحد چگونه است؟

- (۱) فقط خارج دایره (۲) فقط داخل دایره
(۳) روی یا خارج دایره (۴) روی یا داخل دایره

۴۷- نقطه بحرانی تابع دو متغیری $z = 2x^2 + y^2 - 3xy - 2x + 2y$ ، چگونه است؟

- (۱) زینی (۲) عطف
(۳) ماکسیمم (۴) می‌نیمم

۴۸- کمترین مقدار تابع $z = x^2 + y^2$ با شرط $2x + 3y = 26$ ، کدام است؟

- (۱) ۳۸
(۲) ۴۱
(۳) ۴۲
(۴) ۵۲

۴۹- حاصل $\int_1^3 \frac{dx}{x^2+x}$ ، کدام است؟

- (۱) $\frac{3}{2}$
(۲) $\frac{4}{3}$
(۳) $\ln \frac{3}{2}$
(۴) $\ln \frac{4}{3}$

۵۰- مساحت محدود به منحنی $y = x^2 e^x$ و محور x ها و خط به معادله $x = 1$ ، کدام است؟

- (۱) $e - 1$
(۲) $e - 2$
(۳) $2e - 1$
(۴) $\frac{1}{2}(e - 1)$

۵۱- اگر $A = \begin{bmatrix} a & 1-a \\ 1+a & -a \end{bmatrix}$ و n عدد فرد طبیعی باشد به ازای کدام مقادیر a رابطه ماتریسی $A^n = A$ برقرار است؟

- (۱) فقط $a = 0$
(۲) فقط $a = 1$
(۳) هر چه باشد a
(۴) هیچ مقدار a

۵۲- بیشترین مقدار $2x + 3y$ با توجه به محدودیت‌های $x + 2y \leq 4$ ، $2x + y \leq 6$ ، $x \geq 0$ و $y \geq 0$ ، کدام است؟

- (۱) $\frac{19}{3}$
(۲) $\frac{22}{3}$
(۳) $\frac{25}{3}$
(۴) $\frac{26}{3}$

۵۳- به ازای کدام مقدار a بردارهای $(3, 1, 0)$ ، $(-1, 2, 1)$ و $(1, a, 4)$ بستگی خطی دارند؟

- (۱) $\frac{19}{3}$
(۲) $\frac{22}{3}$
(۳) $\frac{25}{3}$
(۴) $\frac{29}{3}$

۵۴- از رابطه ماتریسی $\begin{bmatrix} 1 & 5 \\ 2 & 4 \\ -3 & 1 \end{bmatrix} \begin{bmatrix} x \\ y \end{bmatrix} = \begin{bmatrix} 2 \\ 5 \end{bmatrix}$ ، کدام رابطه حاصل می‌شود؟

- (۱) $y = 27x + 48$
(۲) $y = 12x + 17$
(۳) $19x + 3y = 41$
(۴) نشدنی

۵۵- اگر $A = \begin{bmatrix} 2 & 0 & 3 \\ -1 & 1 & 2 \\ 4 & 0 & 1 \end{bmatrix}$ باشد، در ماتریس A^{-1} درایه سطر دوم و ستون سوم کدام است؟

- (۱) صفر
(۲) $0/5$
(۳) $0/6$
(۴) $0/7$

۵۶- کدام مقیاس برای اندازه‌گیری از ویژگی‌های بهتری برخوردار است؟

- (۱) نسبی
(۲) اسمی
(۳) فاصله‌ای
(۴) رتبه‌ای

۵۷- یک هواپیما فاصله ۳ هزار کیلومتری را با سرعت ۶۰۰ کیلومتر در ساعت، فاصله ۵ هزار کیلومتری را با سرعت ۷۵۰ کیلومتر در ساعت و فاصله ۴ هزار کیلومتری را با سرعت ۸۰۰ کیلومتر در ساعت طی می‌کند. سرعت متوسط آن کدام است؟

- (۱) ۷۱۵
(۲) ۷۱۷
(۳) ۷۲۰
(۴) ۷۲۵

۵۸- میانگین داده‌های پیوسته از جدول زیر کدام است؟

حدود دسته	۲۱۶-۲۳۲	۲۳۲-۲۴۸	۲۴۸-۲۶۴	۲۶۴-۲۸۰
فراوانی	۱۶	۲۹	۱۳	۱۲

- (۱) ۲۴۲٫۸
(۲) ۲۴۳٫۲
(۳) ۲۴۳٫۶
(۴) ۲۴۴٫۸

۵۹- نمرات مسؤلیت‌پذیری کارمندان یک شرکت از صفر تا ۳۰ طبقه‌بندی شده است. انحراف چارکی کدام است؟

فاصله طبقات	< 10	۱۰-۱۴	۱۴-۱۸	۱۸-۲۲	۲۲-۲۶	≥ 26
فراوانی	۴	۸	۱۰	۱۲	۹	۷

- (۱) ۲٫۹
(۲) ۴٫۶
(۳) ۶٫۴
(۴) ۹٫۲

۶۰- در یک آزمون مهارت میانگین و واریانس نمرات به ترتیب ۷۵ و ۶۴ بوده است. بنابر قانون چیبی شف انتظار می‌رود حداقل چند درصد نمرات بین دو عدد ۶۳ و ۸۷ قرار گیرند؟

- (۱) ۴۵
(۲) ۵۰
(۳) ۵۵
(۴) ۶۵

۶۱- در یک جدول طبقه‌بندی شده چارک اول، دوم و سوم به ترتیب ۱۲، ۱۵ و ۱۷ محاسبه شده است. نوع چولگی و از نظر قرینگی، با توزیع نرمال چگونه است؟

- (۱) چوله به راست - تفاوت اندک با نرمال
(۲) چوله به راست - تفاوت فاحش با نرمال
(۳) چوله به چپ - تفاوت اندک با نرمال
(۴) چوله به چپ - تقریباً نرمال

۶۲- در یک تاس ناسالم احتمال آمدن هر شماره متناسب با وارون عدد آن است. با کدام احتمال در پرتاب این تاس عدد زوج ظاهر می‌شود؟

- (۱) $\frac{29}{60}$
(۲) $\frac{31}{60}$
(۳) $\frac{45}{147}$
(۴) $\frac{55}{147}$

۶۳- شش نفر کارشناس مدیریت را به چند طریق می‌توان به ۳ شهر اعزام کرد به طوری که تعداد افراد اعزامی به دو شهر برابر نباشند؟

- (۱) ۶۰
(۲) ۱۸۰
(۳) ۲۴۰
(۴) ۳۶۰

۶۴- شش نفر دانشجو که دو نفر آنان از گروه مدیریت، دو نفر از گروه حسابداری و دو نفر دیگر از گروه آمار می‌باشند دور یک میزگرد می‌نشینند. با کدام احتمال افراد هم گروه کاملاً مقابل هم قرار می‌گیرند؟

$$\begin{array}{ll} \frac{1}{12} \text{ (۲)} & \frac{1}{15} \text{ (۱)} \\ \frac{1}{6} \text{ (۴)} & \frac{1}{8} \text{ (۳)} \end{array}$$

۶۵- در ظرف اول ۱ مهره سفید و ۴ مهره سیاه و در ظرف دوم ۳ مهره سفید و ۲ مهره سیاه وجود دارد. به تصادف یک مهره از ظرف اول برداشته بدون رویت در ظرف دوم قرار می‌دهیم. سپس از ظرف دوم دو مهره با هم خارج می‌کنیم، با کدام احتمال هر دو مهره خارج شده سفید است؟

$$\begin{array}{ll} ۰,۱۲ \text{ (۱)} & ۰,۱۸ \text{ (۲)} \\ ۰,۲۴ \text{ (۳)} & ۰,۳۶ \text{ (۴)} \end{array}$$

۶۶- در جدول توزیع احتمال زیر، $\text{var}\left(\frac{1}{4}x - 2\right)$ کدام است؟

x	-۲	۰	۲	۴	۵
f(x)	۰,۱	۰,۱۵	۰,۳	۰,۲۵	۰,۲

$$\begin{array}{l} ۱,۲۱ \text{ (۱)} \\ ۱,۲۵ \text{ (۲)} \\ ۱,۳۵ \text{ (۳)} \\ ۱,۴۱ \text{ (۴)} \end{array}$$

۶۷- در یک رمز عبور شش رقمی بدون صفر با کدام احتمال دقیقاً سه رقم مضرب ۳ و یک رقم مضرب ۴ می‌باشد؟

$$\begin{array}{ll} \frac{۶۴۰}{۸۱ \times ۸۱} \text{ (۲)} & \frac{۳۲۰}{۸۱ \times ۸۱} \text{ (۱)} \\ \frac{۱۶۰}{۲۷ \times ۲۷} \text{ (۴)} & \frac{۸۰}{۲۷ \times ۲۷} \text{ (۳)} \end{array}$$

۶۸- به طور متوسط در هر دقیقه ۱۰ نفر با یک مرکز مخابرات تماس می‌گیرند، با کدام احتمال در ۳۰ ثانیه اول ۴ نفر تماس می‌گیرند؟

$$\begin{array}{ll} ۰,۱۸۲ \text{ (۲)} & e^{-۵} = ۰,۰۰۷ \text{ (۱)} \\ ۰,۲۰۳ \text{ (۴)} & ۰,۱۶۸ \text{ (۱)} \\ & ۰,۱۹۶ \text{ (۳)} \end{array}$$

۶۹- توزیع نرمات آزمون داوطلبان، نرمال با میانگین ۷۲ و انحراف معیار ۱۲ می‌باشد. از این جامعه یک نمونه n تایی انتخاب می‌کنیم. احتمال اینکه میانگین نمره ارزشیابی آنها حداقل ۶۹ باشد برابر ۰,۹۷۷۲ است. می‌دانیم $P(Z \geq 2) = ۰,۰۲۲۸$ ، مقدار n کدام است؟

$$\begin{array}{ll} ۶۴ \text{ (۲)} & ۳۶ \text{ (۱)} \\ ۱۰۰ \text{ (۴)} & ۸۱ \text{ (۳)} \end{array}$$

۷۰- برای دو صفت X و Y در جدول روبه‌رو، معادله خط رگرسیون کدام است؟

X	۲	۳	۵	۶
Y	۳	۲	۴	۳

$$\begin{array}{l} \hat{y} = ۰,۲x + ۲,۲ \text{ (۱)} \\ \hat{y} = -۰,۲x + ۳,۸ \text{ (۲)} \\ \hat{y} = ۰,۳x + ۱,۸ \text{ (۳)} \\ \hat{y} = -۰,۳x + ۴,۲ \text{ (۴)} \end{array}$$

دفترچه شماره ۲

صبح چهارشنبه
۸۷/۱۱/۲۳

اگر دانشگاه اصلاح شود مملکت اصلاح می‌شود.
امام خمینی (ره)

جمهوری اسلامی ایران
وزارت علوم، تحقیقات و فناوری
سازمان سنجش آموزش کشور

آزمون ورودی دوره‌های کارشناسی ارشد ناپیوسته داخل سال ۱۳۸۸

حسابداری
(کد ۱۱۳۴)

شماره داوطلبی:

نام و نام خانوادگی داوطلب:

مدت پاسخگویی: ۱۵۰ دقیقه

تعداد سؤال: ۹۰

عنوان مواد امتحانی، تعداد و شماره سؤالات

ردیف	مواد امتحانی	تعداد سؤال	از شماره	تا شماره
۱	حسابداری مالی	۳۰	۷۱	۱۰۰
۲	حسابداری صنعتی	۳۰	۱۰۱	۱۳۰
۳	حسابرسی	۳۰	۱۳۱	۱۶۰

* پاسخ کلیه سؤالات درس حسابداری مالی بر اساس استانداردهای حسابداری ایران، چاپ سال ۱۳۸۵ سازمان حسابداری و درس حسابرسی در چارچوب استانداردهای حسابرسی ایران می‌باشد.

بهبمن ماه سال ۱۳۸۷

استفاده از ماشین حساب مجاز نمی‌باشد.

پاسخ کلیه سوالات بر اساس استانداردهای حسابداری ایران، چاپ سال ۱۳۸۵ سازمان حسابرسی می‌باشند.

۷۱- کدام مورد در شمار رویدادهای تعدیلی پس از تاریخ ترازنامه است؟

(۱) تغییر مبنای تعیین مزایای پایان خدمت کارکنان

(۲) خرید دارایی‌های ثابت مشهود و سرمایه‌گذاری‌های عمده

(۳) توقف پیش‌بینی نشده بخش عمده‌ای از فعالیت‌های تولیدی و تجاری

(۴) تصویب سود سهام توسط مجمع عمومی عادی واحد فرعی برای دوره قبل از تاریخ ترازنامه شرکت اصلی یا همزمان با آن

۷۲- شرکت آسیا، در ابتدای سال ۸۶ تسهیلات مالی به مبلغ ۶,۶۰۰,۰۰۰ ریال را مشخصاً به منظور خرید ماشین‌آلات تولیدی از بانک دریافت کرد. طبق توافق با سازنده ماشین‌آلات، کل مبلغ در ۳ قسط مساوی همزمان با عقد قرارداد، پیشرفت ۵۰ درصد کار و زمان تحویل پرداخت خواهد شد. دارایی در پایان سال تحویل شد. در صورتی که کل هزینه تأمین مالی تا پایان سال ۲۵۰,۰۰۰ ریال و درآمد حاصل از سپرده سرمایه‌گذاری کوتاه‌مدت وجوه مازاد تسهیلات طی سال ۱۲۰,۰۰۰ ریال باشد، مخارج تأمین مالی قابل احتساب در بهای تمام شده دارایی در پایان سال ۸۶، چند ریال است؟

(۴) ۳۷۰,۰۰۰

(۳) ۲۵۰,۰۰۰

(۲) ۱۳۰,۰۰۰

(۱) ۱۲۰,۰۰۰

۷۳- شرکت «آلفا» ۸۰٪ سهام شرکت «بتا» را در یک ترکیب به صورت تحصیل و به روش خرید تملک کرد، حقوق اقلیت بر اساس تئوری واحد اقتصادی در صورت‌های مالی تلفیقی منعکس می‌شود. در این زمان خالص دارایی‌های شرکت «بتا» به ارزش دفتری ۱۵ میلیون ریال و به ارزش منصفانه ۱۸ میلیون ریال بود. بهای تمام شده سرمایه‌گذاری برای شرکت «آلفا» ۱۶ میلیون ریال است. حقوق اقلیت و سرقفلی ترکیبی (تلفیقی) به ترتیب چند میلیون ریال است؟

(۴) حقوق اقلیت ۵ سرقفلی ۲

(۳) حقوق اقلیت ۴ سرقفلی ۲

(۲) حقوق اقلیت ۳ سرقفلی ۵

(۱) حقوق اقلیت ۲ سرقفلی ۴

۷۴- برخی از اطلاعات شرکت سهامی «آلفا» به شرح زیر است:

- سهام عادی: ۱۲,۰۰۰ سهم ۱,۰۰۰ ریالی

- سهام ممتاز ۱۰ درصد: ۸,۰۰۰ سهم ۵۰۰ ریالی

- تقسیم سود ۳,۲۰۰,۰۰۰ ریال

در صورتی که سهام ممتاز با حق مشارکت جزئی تا سقف ۵ درصد مازاد بر نرخ سود سهام ممتاز باشد، سود سهام ممتاز چند ریال است؟

(۴) ۱,۰۰۰,۰۰۰

(۳) ۸۰۰,۰۰۰

(۲) ۶۰۰,۰۰۰

(۱) ۴۰۰,۰۰۰

۷۵- شرکت «م» مالک ۴۰٪ از سهام دارای حق رأی شرکت «د» است. طی سال ۱۳۸۵ شرکت «د» مبلغ ۴۰۰ میلیون ریال کالا با نرخ سود ۳۰٪ و در طی سال ۱۳۸۶ مبلغ ۵۰۰ میلیون ریال کالا با نرخ سود ۲۰٪ به شرکت «م» فروخت. در پایان سال ۸۵ و ۸۶ به ترتیب معادل ۲۵٪ و ۳۵٪ کالای خریداری شده از شرکت «د» نزد شرکت «م» موجود بود. حساب سرمایه‌گذاری در شرکت «د» بابت معاملات فوق چند میلیون ریال باید تعدیل شود؟ (روش ارزشگذاری موجودی کالا FIFO است.)

سال ۸۵ سال ۸۶

۶

۸

(۱)

۱۴

۸

(۲)

۲

۱۲

(۳)

۱۴

۱۲

(۴)

۷۶- یک واحد تجاری از روش تجدید ارزیابی برای حسابداری سرمایه‌گذاری‌های بلندمدت خود استفاده می‌کند. بهای تمام شده سرمایه‌گذاری ۱۰ میلیون ریال و مبلغ تجدید ارزیابی در پایان سال اول و دوم به ترتیب ۱۲ و ۱۵ میلیون ریال می‌باشد. در سود و زیان جامع و حقوق صاحبان سهام سال دوم به ترتیب چه مبلغی منعکس می‌شود؟ (ترتیب از راست به چپ)

(۴) ۵ - ۵

(۳) ۳ - ۵

(۲) ۵ - ۳

(۱) ۳ - ۳

۷۷- شرکت « آلفا » در سال ۸۵ در سهام شرکت « بتا » به ارزش ۸۴۰,۰۰۰,۰۰۰ ریال سرمایه‌گذاری بلندمدت نمود. در تاریخ ۸۷/۱۱/۱ شرکت تصمیم گرفت طبقه‌بندی سرمایه‌گذاری بلندمدت خود را به جاری تغییر دهد. در تاریخ مذکور ارزش دفتری سرمایه‌گذاری ۸۷۰,۰۰۰,۰۰۰ و مانده بستانکار مازاد تجدید ارزیابی ۳۰,۰۰۰,۰۰۰ ریال بود. در صورت انعکاس سرمایه‌گذاری جاری به ارزش بازار یا خالص ارزش فروش، کدام عبارت صحیح است؟

- (۱) مانده ارزشیابی سرمایه‌گذاری بلندمدت به حساب ارزشیابی سرمایه‌گذاری کوتاه‌مدت منتقل می‌شود.
 (۲) سرمایه‌گذاری جاری ۸۷۰ میلیون ریال بدهکار و مازاد تجدید ارزیابی (۳۰ میلیون ریال) به سود انباشته منتقل می‌شود.
 (۳) سرمایه‌گذاری جاری ۸۴۰ میلیون ریال بدهکار و مازاد تجدید ارزیابی از حساب سرمایه‌گذاری بلندمدت برگشت می‌شود.
 (۴) سرمایه‌گذاری جاری ۸۷۰ میلیون ریال بدهکار و مازاد تجدید ارزیابی از سود انباشته برگشت داده می‌شود.
- ۷۸- حساب‌های دریافتنی و دارایی ثابت شعبه خارجی به ترتیب مبلغ ۵,۰۰۰ و ۶,۰۰۰ یورو می‌باشد. نرخ‌های برابری یورو به شرح زیر است:

شرح	نرخ خرید ارز (به ریال)	نرخ فروش ارز (به ریال)
زمان مبادله	۱۱,۰۰۰	۱۱,۵۰۰
در پایان دوره	۱۲,۰۰۰	۱۱,۸۰۰

اقدام مزبور در ترازنامه تسعیر شده چند میلیون ریال گزارش می‌شود؟

- | | حساب‌های دریافتنی | دارایی ثابت |
|-----|-------------------|-------------|
| (۱) | ۵۷,۵ | ۷۰,۸ |
| (۲) | ۵۹ | ۶۶ |
| (۳) | ۶۰ | ۶۹ |
| (۴) | ۶۶ | ۵۵ |
- ۷۹- در یک مؤسسه‌ی بازرگانی بهای تمام شده کالای فروش رفته مبلغ ۵۰۰ میلیون ریال می‌باشد. در این مؤسسه مانده حساب‌های پرداختی در اول و آخر دوره به ترتیب ۲۰ و ۱۰ میلیون ریال و مانده موجودی کالا در اول و آخر دوره به ترتیب ۱۰ و ۲۰ میلیون ریال می‌باشد. چنانچه زیان کاهش ارزش موجودی‌ها در سود و زیان ۵ میلیون ریال گزارش شده باشد، وجه نقد پرداختی به تأمین‌کنندگان کالا در طی دوره چند میلیون ریال است؟

- | | | | | |
|-----|-----|---------|---------|---------|
| (۱) | ۵۱۰ | (۲) ۵۲۰ | (۳) ۵۲۵ | (۴) ۵۳۰ |
|-----|-----|---------|---------|---------|
- ۸۰- مبلغ دریافتی از شرکت بیمه بابت خسارت وارده به ساختمان و ماشین‌آلات ناشی از زلزله در کدام قسمت و تحت چه عنوانی در صورت جریان وجه نقد انعکاس می‌یابد؟

- (۱) فعالیت‌های سرمایه‌گذاری - جریان نقدی غیرمترقبه
 (۲) فعالیت‌های سرمایه‌گذاری - جریان نقدی عادی
 (۳) فعالیت‌های عملیاتی - جریان نقدی غیرمترقبه
 (۴) فعالیت‌های عملیاتی - جریان نقدی استثنایی
- ۸۱- جمع کل برگ قطعی مالیاتی ابلاغی به مؤدیان در سال ۸۶ مبلغ ۲۰,۰۰۰ میلیارد ریال می‌باشد و پیش‌بینی می‌شود ۱۰ درصد این مبلغ مشکوک‌الوصول بوده و ۲۰ درصد بقیه نیز تا ۶۰ روز پس از سال مالی قابل وصول نخواهد بود. اگر مبلغ ۱۰,۰۰۰ میلیارد ریال مالیات صرفاً در زمان وصول شناسایی و ثبت شود، جمع درآمدهای مالیاتی در مبنای تعهدی تعدیل شده چند میلیارد ریال است؟
- | | | | | |
|-----|--------|------------|------------|------------|
| (۱) | ۱۴,۴۰۰ | (۲) ۱۸,۰۰۰ | (۳) ۲۴,۴۰۰ | (۴) ۲۸,۰۰۰ |
|-----|--------|------------|------------|------------|

۸۲- اطلاعات زیر در تاریخ ۱۳۸۱/۱۲/۲۹ در اختیار است:

ریال	
۱۱,۵۰۰	- بهای تمام شده موجودی کالا
۱۱,۰۰۰	- بهای جایگزینی موجودی کالا
۱۲,۰۰۰	- قیمت فروش
۳۰۰	- مخارج فروش و توزیع
۱۰۰	- مانده حساب ذخیره کاهش ارزش موجودی کالا
	قبل از اصلاحات و تعدیلات پایان سال
۷۲۵٪	- درصد سود ناخالص متعارف نسبت به فروش

درآمد یا هزینه‌ی ناشی از تغییر ارزش موجودی کالا طبق استاندارد ایران چند ریال است؟

(۱) صفر (۲) ۱۰۰ ریال هزینه (۳) ۱۰۰ ریال درآمد (۴) ۳۰۰ ریال درآمد

۸۳- شرکت «آلفا» از سیستم ادواری و روش فایفو برای موجودی کالا استفاده می‌کند. این شرکت در سال ۱۳۸۶ روش خود را به میانگین موزون تغییر داد، علاوه بر این مبلغ ۳۱۰ میلیون ریال خرید نسبه در سال ۱۳۸۵ ثبت نشده بود.

	FIFO (میلیون ریال)	میانگین موزون (میلیون ریال)
موجودی اول دوره ۱۳۸۶	۶۲۰	۵۱۰
موجودی پایان دوره ۱۳۸۶	۱,۵۰۰	۱,۳۰۰

سود انباشته اول دوره چند میلیون ریال بدهکار می‌شود؟

(۱) ۲۰۰ (۲) ۴۰۰ (۳) ۴۲۰ (۴) ۵۱۰

۸۴- اصل ۵۵ قانون اساسی بر کدام یک از اصول و مبانی حسابداری و گزارشگری مالی دولتی صحه می‌گذارد؟

- (۱) اصل لزوم نگهداری حساب‌های مستقل
- (۲) اصل لزوم نگهداری حساب‌های مستقل - اصل قابلیت‌های حسابداری و گزارشگری مالی دولتی
- (۳) اصل بودجه‌بندی، کنترل بودجه و گزارش‌های بودجه‌ای - اصل لزوم نگهداری حساب‌های مستقل
- (۴) اصل بودجه‌بندی، کنترل بودجه و گزارش‌های بودجه‌ای - اصل قابلیت‌های حسابداری و گزارشگری مالی دولتی

۸۵- اطلاعات زیر مربوط به شرکت «بتا» در سال ۱۳۸۶ است:

(هزار ریال)

- مخارج تأمین مالی پرداختی در صورت جریان وجوه نقد ۶,۰۰۰
- مانده پیش‌پرداخت مخارج تأمین مالی در اول دوره ۲,۰۰۰
- مخارج تأمین مالی منظور شده به حساب دارایی طی سال ۸۶ ۸,۰۰۰
- مانده بدهی مخارج تأمین مالی در پایان سال ۸۶ ۷,۰۰۰

هزینه تأمین مالی گزارش شده در صورت سود و زیال سال ۱۳۸۶ چند هزار ریال است؟

(۱) ۷,۰۰۰ (۲) ۸,۰۰۰ (۳) ۹,۰۰۰ (۴) ۱۰,۰۰۰

۸۶- شرکت دولتی «آلفا» اطلاعات زیر را در سال ۱۳۸۶ ارائه کرده است:

میلیون ریال

- زیان تسعیر دارایی‌ها و بدهی‌های ارزی ۵۰۰
- مازاد تجدید ارزیابی دارایی‌های ثابت ۲,۸۰۰
- استهلاك مازاد تجدید ارزیابی ۲۰۰
- زیان تجدید ارزیابی سرمایه‌گذاری بلندمدت ۳۰۰
- مانده مازاد تجدید ارزیابی سرمایه‌گذاری بلندمدت (قبل از کاهش ارزش) ۱۰۰

با توجه به این اطلاعات چه رقمی در صورت سود و زیان جامع گزارش می‌شود؟

(۱) ۲,۰۰۰ (۲) ۲,۱۰۰ (۳) ۲,۵۰۰ (۴) ۲,۷۰۰

۸۷- اطلاعات زیر مربوط به شرکت «بتا» در سال ۱۳۸۶ است:

میلیارد ریال

- درآمد عملیاتی ناشی از مبادلات با اشخاص برون سازمانی (خارج از گروه) ۸۰۰
- درآمد عملیاتی ناشی از مبادلات بین قسمت‌های تجاری ۱۴۰
- درآمد غیرعملیاتی ۲۰۰

یک قسمت تجاری در صورتی قسمت قابل گزارش است که درآمد آن از میلیارد ریال بیشتر باشد.

(۱) ۸۰ (۲) ۹۴ (۳) ۱۰۰ (۴) ۱۱۴

۸۸- در صورت به کارگیری معیار اندازه‌گیری جریان منابع اقتصادی در حسابداری فعالیت‌های حاکمیتی دولت، باید چه اقلامی به ترتیب در صورت خالص دارایی‌ها و صورت حساب فعالیت‌ها در گزارشگری سطح دولت منعکس شود؟

- (۱) جاری - غیر جاری - درآمد و هزینه
- (۲) جاری - غیر جاری - دریافت‌ها و پرداخت‌ها
- (۳) جاری - غیر جاری - درآمد و مخارج
- (۴) جاری - درآمد - مخارج

۸۹- شرکت پیمانکاری «آلفا» از روش درصد تکمیل کار استفاده می‌کند. با توجه به اطلاعات زیر، سود پروژه در سال ۱۳۸۶ چه مبلغی است؟

۱۳۸۶

- صورت وضعیت‌های تأیید شده ۸,۵۰۰
- مانده کالای در جریان ساخت ۵۰۰
- علی‌الحساب دریافت شده ۱,۰۰۰
- هزینه‌های شناسایی شده پیمان ۷,۱۰۰
- پیش‌دریافت پیمان ۸۰۰
- مبلغ بازافتنی پیمان ۵۰۰

(۱) ۱,۴۰۰ (۲) ۱,۸۰۰ (۳) ۲,۴۰۰ (۴) ۲,۹۰۰

۹۰- در صورتی که درآمد قابل شناسایی شده بابت یک پیمان بلندمدت تا تاریخ ترازنامه ۲۸۰,۰۰۰,۰۰۰ ریال، صورت وضعیت‌های تأیید شده ۳۰۰,۰۰۰,۰۰۰ ریال و مجموع مبالغ دریافت شده و دریافتنی مربوط تا همان تاریخ ۳۴۰,۰۰۰,۰۰۰ ریال باشد، مبلغ قابل بازافت پیمان چند ریال و چگونه در ترازنامه منعکس می‌شود؟

- (۱) ۲۰,۰۰۰,۰۰۰ در حساب‌های دریافتنی
- (۲) ۴۰,۰۰۰,۰۰۰ در حساب‌های دریافتنی
- (۳) ۶۰,۰۰۰,۰۰۰ در حساب‌های دریافتنی

(۴) مبلغ قابل بازافت اعتبار قانونی ندارد و بدون تأیید کارفرما قابل شناسایی نیست و فقط در یادداشت‌ها افشاء می‌شود.

۹۱- شرکت «آلفا» در پایان سال ۱۳۸۶ یک دستگاه ماشین‌آلات را به مبلغ ۳,۷۵۰ میلیون ریال فروخته و بلافاصله آن را برای مدت ۵ سال اجاره کرده است. مزایا و مخاطرات مالکیت به شرکت خریدار منتقل شده است. مبلغ دفتری این ماشین‌آلات ۱,۵۰۰ میلیون ریال و ارزش منصفانه آن ۳,۵۰۰ میلیون ریال می‌باشد. ارزش فعلی مبالغ اجاره ۱,۸۰۰ میلیون ریال است. شرکت «آلفا» چه مبلغی را می‌تواند به عنوان سود شناسایی کند؟

(۱) صفر (۲) ۱,۹۵۰ (۳) ۲,۰۰۰ (۴) ۲,۲۵۰

۹۲- کاهش ارزش دائمی و موقت موجودی کالا که در میان دوره سوم به وقوع پیوسته، طبق استاندارد شماره ۲۲ ایران به ترتیب چه هنگام گزارش می‌شوند؟

- (۱) هر دو کاهش دائمی و موقت در میان دوره سوم
- (۲) هر دو کاهش دائمی و موقت در میان دوره چهارم
- (۳) دائمی در میان دوره سوم و موقت در میان دوره چهارم
- (۴) دائمی در میان دوره سوم و موقت شناسایی نمی‌شود

-۹۲

مخارج زیر در سال ۱۳۸۶ توسط شرکت «بتا» انجام شده است:

میلیون ریال

۸۲۰	- مخارج فعالیت‌های آموزشی
۱,۲۰۰	- مخارج تغییر مکان بخشی از شرکت
۹۰۰	- مخارج تحقیق
۱,۴۰۰	- مخارج خرید نرم‌افزار
۱,۵۰۰	- سرقفلی محل کسب
۲۰۰	- مخارج تبلیغات

چه مبلغی از این مخارج در دوره وقوع به حساب هزینه دوره منظور می‌شود؟

۴) ۱,۹۲۰	۳) ۲,۳۲۰	۲) ۳,۱۲۰	۱) ۴,۵۲۰
----------	----------	----------	----------

-۹۴ شرکت «آلفا» در سال ۱۳۸۶ یک قطعه زمین را به مبلغ ۸۵۰ میلیون ریال خریداری کرد. این زمین دارای کاربری مسکونی بوده و مبلغ

۴۰۰ میلیون ریال برای تغییر کاربری آن پرداخت شده است. سایر هزینه‌ها به شرح زیر است:

میلیون ریال

۴۵	- هزینه تسطیح زمین
۱,۲۵۰	- هزینه‌های ساخت آپارتمان
۱۵۰	- هزینه تأمین مالی وام اختصاصی (قابل انتساب به دارایی)
۲۵	- هزینه انشعاب آب و برق

بهای تمام شده ساختمان، چند میلیون ریال است؟

۴) ۱,۸۲۵	۳) ۱,۸۰۰	۲) ۱,۴۷۰	۱) ۱,۴۰۰
----------	----------	----------	----------

-۹۵ در صورتی که واحد تجاری فرعی زبانی معادل ۸۵,۰۰۰,۰۰۰ ریال متحمل شده باشد و تخصیص آن به سهامداران اقلیت منجر به بدهکار

شدن حساب آنان به مبلغ ۱۸,۰۰۰,۰۰۰ ریال گردد، کدام نحوه‌ی برخورد حسابداری در مورد مانده بدهکار سهم اقلیت صحیح است؟

(۱) به دلیل بدهکار شدن حساب اقلیت، زیان مذکور را نباید تخصیص داد.

(۲) خالص مبلغ دریافتی از صاحبان سهم اقلیت ۱۸,۰۰۰,۰۰۰ ریال است.

(۳) زیان به مبلغ ۸۵,۰۰۰,۰۰۰ ریال الزاماً توسط واحد اصلی جبران می‌شود.

(۴) خالص بدهی قابل انتساب به اقلیت در واحد فرعی ۱۸,۰۰۰,۰۰۰ ریال است.

-۹۶ یک ورقه‌ی قرضه به ارزش اسمی ۶۰۰,۰۰۰ ریال با نرخ سود تضمین شده ۱۰٪ و با سررسید ۱۰ سال بعد، سه ماه بعد از تاریخ صدور به

فروش می‌رسد. وجوه حاصل از فروش این ورقه قرضه ۶۵۰,۰۰۰ ریال می‌باشد. چنانچه صرف (کسر) اوراق قرضه به روش خط مستقیم

مستهلك گردد، هزینه سود تضمین شده (بهره) سالانه اوراق قرضه چند ریال خواهد بود؟

۴) هزینه بهره در هر سال متغیر است	۳) ۶۰,۰۰۰	۲) ۵۶,۵۰۰	۱) ۵۵,۰۰۰
-----------------------------------	-----------	-----------	-----------

-۹۷ مطابق مفاهیم نظری گزارشگری مالی درآمد حاصل از افزایش در ارزش دارایی‌های عملیاتی تحت چه سرفصلی طبقه‌بندی می‌شود؟

۴) درآمد تحقق نیافته	۳) درآمد تحقق یافته	۲) درآمد عملیاتی	۱) درآمد نگهداری
----------------------	---------------------	------------------	------------------

-۹۸ کدام یک از موارد زیر مرتبط با ویژگی قابل فهم بودن است؟

۴) ادغام و طبقه‌بندی اطلاعات	۳) افشای رویه‌های حسابداری	۲) قابل مقایسه بودن	۱) بیان صادقانه
------------------------------	----------------------------	---------------------	-----------------

-۹۹ شرکت فرضی ماشین‌آلاتی را به بهای تمام شده ۳۰۰ میلیون ریال در ابتدای سال ۱۳۸۵ خریداری کرد. این ماشین‌آلات به روش مجموع ارقام

سنوات با عمر مفید ۵ سال و ارزش اسقاط صفر مستهلک می‌شود. در سال ۱۳۸۷ روش استهلاک به دلیل تغییر قابل ملاحظه در الگوی مصرف

منافع اقتصادی مورد انتظار این ماشین‌آلات به خط مستقیم تغییر کرد. با توجه به تغییر روش استهلاک، هزینه استهلاک سال ۱۳۸۷

چند میلیون ریال گزارش خواهد شد؟

۴) ۶۰	۳) ۴۰	۲) ۳۶	۱) ۲۴
-------	-------	-------	-------

-۱۰۰ شرکت «آلفا» ۸۰٪ سهام شرکت «بتا» را در اختیار دارد. طی سال ۸۶ شرکت «بتا»، ۸ میلیون ریال کالا به قیمت ۱۰ میلیون ریال به شرکت

«آلفا» فروخت. تا پایان سال شرکت «آلفا» ۵۰ درصد از کالای مذکور را فروخت. مبلغ سود تحقق نیافته درون‌گروهی که در فرآیند تلفیق باید

حذف شود، چند ریال است؟

۴) ۲,۰۰۰,۰۰۰	۳) ۱,۰۰۰,۰۰۰	۲) ۸۰۰,۰۰۰	۱) صفر
--------------	--------------	------------	--------

با استفاده از اطلاعات ذیل به سؤالات ۱۰۱ تا ۱۰۳ پاسخ دهید.

شرکت تولیدی آفتاب علاوه بر پرداخت حقوق ساعتی معادل ۵,۰۰۰ ریال برای هر ساعت کار به کارگران (در سال ۱۳۸۴) موظف است تا طبق قوانین جاری در صورت اضافه کاری ۴۰٪ یا استفاده از نوبت دوم کاری، ۱۰٪ فوق‌العاده‌های مربوطه را نیز در وجه آنها پرداخت نماید، علاوه بر این، در پایان هر سال ذخیره باز خرید خدمت کارکنان نیز بر مبنای یک ماه آخرین حقوق دریافتی، به ازاء هر سال سابقه خدمت محاسبه و در حساب‌ها منظور می‌گردد. ساعات کارکرد کارگران در آبان ماه سال ۱۳۸۴ به شرح زیر گزارش گردیده است:

ساعات کار عادی شیفت صبح ۳,۰۰۰ ساعت (۹۰٪ مستقیم، ۱۰٪ غیر مستقیم)
 ساعات اضافه کاری کارگران شیفت صبح ۱,۰۰۰ (تماماً مستقیم)
 ساعات کار عادی شیفت شب ۲,۰۰۰ ساعت (۹۰٪ مستقیم، ۱۰٪ غیر مستقیم)

در پایان سال ۱۳۸۳ جمع سنوات کارکرد کلیه کارگران معادل ۸۰ سال و در پایان سال ۸۴ معادل ۱۰۰ سال بوده است. حقوق ماهیانه کارگران در سال ۸۳ معادل ۱,۰۰۰,۰۰۰ و در سال ۸۴ معادل ۱,۲۰۰,۰۰۰ ریال بوده است.

- ۱۰۱- جمع حقوق و مزایای کارکنان در آبان ماه ۱۳۸۴ چند میلیون ریال می‌باشد؟
 ۳۰ (۱) ۳۱ (۲) ۳۲ (۳) ۳۳ (۴)
- ۱۰۲- جمع مبلغ دستمزد مستقیم آبان ماه چند میلیون ریال می‌باشد؟
 ۲۷٫۵ (۱) ۳۰ (۲) ۳۱ (۳) ۳۳ (۴)
- ۱۰۳- در آبان ماه چند میلیون ریال به حساب کنترل سر بار منظور می‌شود؟
 ۲٫۵ (۱) ۳ (۲) ۳٫۵ (۳) ۵٫۵ (۴)
- ۱۰۴- شرکتی در فکر خرید یا تولید کالایی است که تقاضا برای آن در شرایط عدم اطمینان می‌باشد و می‌تواند زیاد، متوسط یا کم باشد در این صورت سود و (زیان) شرکت به ترتیب زیر است:

	کم	متوسط	زیاد
تولید	(۲۰,۰۰۰)	۴۰,۰۰۰	۱۰۰,۰۰۰
خرید	۱۰,۰۰۰	۴۵,۰۰۰	۷۰,۰۰۰
احتمال تقاضای زیاد ۳۰٪ و متوسط و کم ۳۵٪ است. حداکثر مبلغ جهت کسب اطلاعات کامل (اضافی) چند ریال است؟	۴۰,۲۵۰ (۴)	۳۷,۰۰۰ (۳)	۱۲,۲۵۰ (۲)

- ۱۰۵- منفی بودن خالص ارزش فعلی یک سرمایه‌گذاری یعنی
 (۱) زیان سرمایه‌گذاری
 (۲) بی‌تفاوتی نسبت به ریسک
 (۳) شاخص سودآوری پایین
 (۴) نرخ بازده کمتر از نرخ بازده مورد انتظار
- ۱۰۶- کدام عبارت در خصوص بودجه‌بندی، صحیح است؟
 (۱) بودجه هزینه‌های فروش جزو بودجه مالی محسوب می‌شود.
 (۲) فرآیند تعیین بودجه جامع با تهیه بودجه تولید شروع می‌شود.
 (۳) در بودجه قابل انعطاف کنترل مواد مستقیم و دستمزد مستقیم مناسب است ولی برای هزینه‌های اداری و فروش مناسب نیست.
 (۴) در بودجه بر مبنای صفر کلیه فعالیت‌های مراکز مسؤلیت به یک سری زیر مجموعه‌هایی که باید در اولویت قرار گیرند، تقسیم می‌شود.
- ۱۰۷- شرکت آفتاب قیمت فروش محصولات خود را با افزودن ۲۵٪ به هزینه‌های متغیر محصول تعیین می‌کند. این شرکت به منظور جلب مشتریان جدید، قصد کاهش دائمی در قیمت فروش محصولات خود را دارد. در صورتی که قیمت‌های فروش ۴٪ کاهش یابد، نسبت حاشیه فروش شرکت چقدر خواهد شد؟
 ۱) ۱۶٪ (۱) ۱۶٫۷٪ (۲) ۱۷٫۵٪ (۳) ۲۰٪ (۴)
- ۱۰۸- اطلاعات مربوط به هر واحد از چهار نوع محصول شرکت مهر بر حسب ریال به شرح زیر است:

	الف	ب	ج	د
قیمت فروش	۲۰,۰۰۰	۱۵,۰۰۰	۱۲,۰۰۰	۱۰,۰۰۰
هزینه اولیه	۱۲,۰۰۰	۱۰,۰۰۰	۷,۰۰۰	۵,۰۰۰
سر بار متغیر	۳,۲۰۰	۴,۰۰۰	۲,۲۰۰	۲,۰۰۰

با فرض اینکه ۶۰٪ از هزینه‌های اولیه هر واحد محصول مربوط به مواد مستقیم باشد و سر بار متغیر بر حسب ساعات کار مستقیم جذب شود، اگر ساعات نیروی کار محدود و امکان تولید یک نوع محصول وجود داشته باشد، تولید کدام محصول سودآورتر است؟

- الف (۱) ب (۲) ج (۳) د (۴)

۱۰۹- شرکت کیان قطعه‌ای را به نام آلفا تولید می‌کند که در فرآیند تولید اصلی خود مورد استفاده قرار می‌دهد. هزینه‌های هر واحد قطعه آلفا بر اساس تولید ۱۰,۰۰۰ واحد، به شرح زیر است:
 مواد مستقیم = ۳ ریال ، سر بار متغیر = ۶ ریال
 دستمزد مستقیم = ۱۵ ریال ، سر بار ثابت = ۸ ریال
 جمع = ۳۲ ریال

شرکت الوند ساخت و تحویل ۱۰,۰۰۰ قطعه آلفا را به نرخ هر واحد ۳۰ ریال پیشنهاد داده است. در صورت پذیرش این پیشنهاد، از باقیمانده امکانات تولید، برای قطعه بتا استفاده خواهد شد که منجر به ۴۵,۰۰۰ ریال صرفه‌جویی می‌شود. علاوه بر این ۵ ریال، از هزینه‌های ثابت هر واحد قطعه آلفا قابل حذف است. کدام راه حل انتخاب خواهد شد و چقدر صرفه‌جویی به همراه دارد؟
 (۱) خرید، ۳۵,۰۰۰ ریال صرفه‌جویی
 (۲) خرید، ۶۵,۰۰۰ ریال صرفه‌جویی
 (۳) تولید، ۱۰,۰۰۰ ریال صرفه‌جویی
 (۴) تولید، ۱۵,۰۰۰ ریال صرفه‌جویی

۱۱۰- شرکت تکنام خالص ارزش بازیافتنی محصول فرعی آلفا را صرف کاهش هزینه تولید محصول اصلی الف می‌نماید. هزینه‌های تکمیل و فروش هر واحد فرعی به ترتیب ۲۵ و ۵۰ ریال می‌باشد. مقادیر تولیدات اصلی و فرعی در سال ۱۳۸۲ به ترتیب ۱۰۰,۰۰۰ و ۱۰,۰۰۰ واحد بوده که نیمی از هر کدام به فروش رسیده است. نرخ مالیات ۲۵٪ و مالیات متعلقه از بابت روش حسابداری فرعی در دوره مذکور مبلغ ۶۲۵,۰۰۰ ریال می‌باشد. موجودی محصول فرعی در تاریخ ترازنامه چند ریال است؟
 (۱) ۱,۰۰۰,۰۰۰ (۲) ۱,۲۵۰,۰۰۰ (۳) ۳,۰۰۰,۰۰۰ (۴) ۴,۰۰۰,۰۰۰

با استفاده از اطلاعات ذیل به سؤالات ۱۱۱ تا ۱۱۴ پاسخ دهید.

اطلاعات ذیل از عملکرد شرکت تولیدی شرق در آذرماه ۱۳۸۵ در دست است:
 - کالای در جریان ساخت اول دوره (۴۰٪ تکمیل) ۲,۰۰۰ واحد
 - کالای در جریان ساخت پایان دوره (۶۰٪ تکمیل) ۲,۵۰۰ واحد
 - کالای تکمیل شده و انتقالی به انبار ۸,۰۰۰ واحد
 - ضایعات عادی (پایان عملیات) ۵۰۰ واحد
 - ضایعات غیر عادی (۳۰٪ تکمیل) ۱,۰۰۰ واحد

در فرآیند ساخت محصول، از دو نوع ماده اولیه ورق آهن و شیر کنترل استفاده می‌شود. ورق آهن در ابتدای عملیات وارد خط تولید شده و شیر کنترل پس از طی ۴۵٪ عملیات بر روی محصول نصب می‌شود. هزینه‌های تبدیل به مرور و به طور یکنواخت در کل فرآیند ساخت واقع می‌شوند.

۱۱۱- معادل آحاد کالای تکمیل شده از نظر ورق آهن، به روش FIFO چند واحد می‌باشد؟

(۱) ۸,۵۰۰ (۲) ۹,۰۰۰ (۳) ۹,۵۰۰ (۴) ۱۰,۰۰۰

۱۱۲- معادل آحاد کالای تکمیل شده از نظر شیر کنترل مصرفی، به روش میانگین، چند واحد می‌باشد؟

(۱) ۹,۵۰۰ (۲) ۱۰,۰۰۰ (۳) ۱۰,۵۰۰ (۴) ۱۱,۰۰۰

۱۱۳- معادل آحاد کالای تکمیل شده از نظر هزینه‌های تبدیل، به روش FIFO چند واحد می‌باشد؟

(۱) ۹,۵۰۰ (۲) ۱۰,۰۰۰ (۳) ۱۰,۵۰۰ (۴) ۱۱,۰۰۰

۱۱۴- چنانچه ضایعات عادی در ابتدای عملیات واقع شوند، معادل آحاد کالای تکمیل شده از نظر هزینه‌های تبدیل، به روش میانگین، چند واحد می‌باشد؟

(۱) ۹,۵۰۰ (۲) ۹,۷۰۰ (۳) ۹,۸۰۰ (۴) ۱۰,۵۰۰

۱۱۵- در شرکت گاما، تولید از لحاظ مواد ۱,۲۰۰ واحد و از لحاظ تبدیل ۱,۱۰۰ واحد بوده است. انحراف نرخ مواد ۷۲,۰۰۰ ریال گزارش شده است. چنانچه نرخ واقعی مواد ۲۰٪ کمتر از نرخ استاندارد ولی مصرف واقعی مواد ۵۰٪ بیشتر از مصرف استاندارد باشد. حساب کار در جریان ساخت به روش مختلط بابت مواد مستقیم مصرف شده چند ریال بدهکار می‌شود؟

(۱) ۱۶۸,۰۰۰ (۲) ۲۴۰,۰۰۰ (۳) ۲۸۸,۰۰۰ (۴) ۳۶۰,۰۰۰

۱۱۶- شرکت تولیدی رضا از سیستم هزینه‌یابی استاندارد بر مبنای هزینه‌یابی جذبی استفاده می‌کند. در آبان ماه ۱۳۸۱، هزینه‌های ثابت به مبلغ ۴۸ میلیون ریال و مقدار تولید ۴,۸۰۰ واحد محصول بوده است. در پایان آبان ماه هزینه‌های ثابت ساخت در مجموع به مبلغ ۸ میلیون ریال کمتر از میزان واقعی جذب تولید شده و انحراف هزینه سر بار ساخت (ثابت) آبان ماه به مبلغ ۲ میلیون ریال نامساعد گزارش شده است. با توجه به اطلاعات مذکور تعداد واقعی تولید در آبان ماه چند واحد است؟

(۱) ۴,۰۰۰ (۲) ۴,۲۰۰ (۳) ۵,۴۰۰ (۴) ۵,۸۰۰

با توجه به اطلاعات ذیل به سؤالات ۱۱۷ تا ۱۲۰ پاسخ دهید.

شرکتی از سیستم هزینه‌یابی استاندارد استفاده می‌نماید. بهای تمام شده کالای فروش رفته در پایان سال با تسهیم انحرافات اصلاح می‌گردد. شرکت از روش FIFO جهت گردش کالا استفاده می‌نماید و موجودی‌ها در طی دوره به بهای استاندارد ثبت می‌شوند. سایر اطلاعات:

مقدار (واحد)	هزینه (ریال)	
۹۵,۰۰۰	۸۵۵,۰۰۰	- تولید
۱۵,۰۰۰	۱۳۵,۰۰۰	- موجودی اول دوره
۱۱۰,۰۰۰	۹۹۰,۰۰۰	- آماده فروش
(۱۹,۰۰۰)	(۱۷۱,۰۰۰)	- موجودی آخر دوره
۹۱,۰۰۰	۸۱۹,۰۰۰	- کالای فروش رفته

بررسی‌ها نشان می‌دهد که موجودی کالای ساخته شده اول دوره ۱۴۰,۸۰۰ ریال که شامل ۵,۸۰۰ ریال انحراف نامساعد هزینه بوده است. در سالجاری انحراف نامساعد نرخ دستمزد ۳۲,۰۰۰ و انحراف کارایی ۲۰,۰۰۰ ریال (برای ۲,۵۰۰ ساعت هر ساعت ۸ ریال) بوده است و هیچ‌گونه کالای در جریان ساخت اول و آخر دوره وجود نداشته است.

۱۱۷-	سهام کالای فروش رفته از انحراف هزینه دستمزد در طی سال جاری چند ریال بوده است؟	(۱) ۲۵,۶۰۰	(۲) ۴۱,۶۰۰	(۳) ۴۳,۰۱۸	(۴) ۵۲,۰۰۰
۱۱۸-	بهای تمام شده کالای فروش رفته به طور واقعی چند ریال می‌باشد؟	(۱) ۸۲۴,۸۰۰	(۲) ۸۶۰,۶۰۰	(۳) ۸۶۶,۴۰۰	(۴) ۸۷۱,۰۰۰
۱۱۹-	بهای تمام شده موجودی کالای ساخته شده آخر دوره چند ریال است؟	(۱) ۱۶۰,۶۰۰	(۲) ۱۶۵,۲۰۰	(۳) ۱۷۱,۰۰۰	(۴) ۱۸۱,۴۰۰
۱۲۰-	چه میزان از انحراف کارایی دستمزد می‌بایست به موجودی کالای ساخته شده آخر دوره تسهیم شود؟	(۱) صفر	(۲) ۴,۰۰۰	(۳) ۶,۴۰۰	(۴) ۲۰,۰۰۰

با توجه به اطلاعات ذیل به سوالات ۱۲۱ الی ۱۲۴ پاسخ دهید.
کارت هزینه استاندارد یک نوع محصول به ترتیب زیر است:

مواد	۳ کیلو	هر کیلو	۶۰ ریال جمعاً	۱۸۰ ریال
دستمزد	۴ ساعت	هر ساعت	۲۵ ریال جمعاً	۱۰۰ ریال
سربار متغیر	۴ ساعت	هر ساعت	۱۵ ریال جمعاً	۶۰ ریال
سربار ثابت	۴ ساعت	هر ساعت	۵ ریال جمعاً	۲۰ ریال
				۳۶۰ ریال

به ترتیب هزینه استاندارد مواد ۱۱۳,۴۰۰، دستمزد ۶۳,۰۰۰، سربار متغیر ۳۷,۸۰۰ و سربار ثابت ۱۹,۶۰۰ ریال می‌باشد.
انحراف نرخ مواد و مصرف مواد به ترتیب ۱,۲۹۰ و ۱,۸۰۰ ریال نامساعد می‌باشد. انحراف کارایی دستمزد ۷۵۰ ریال مساعد و انحراف حجم سربار ۳,۶۰۰ ریال نامساعد بوده است.

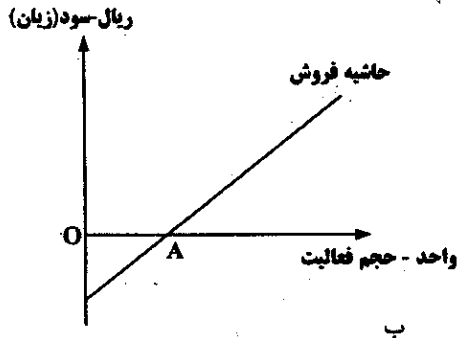
۱۲۱-	مصرف واقعی مواد چند کیلوگرم می‌باشد؟	(۱) ۱,۸۶۰	(۲) ۱,۸۹۰	(۳) ۱,۹۲۰	(۴) ۱,۹۵۰
۱۲۲-	سربار ثابت بودجه شده چند ریال است؟	(۱) ۹,۰۰۰	(۲) ۱۲,۴۵۰	(۳) ۱۲,۶۰۰	(۴) ۱۶,۲۰۰
۱۲۳-	انحراف ظرفیت چند ریال است؟	(۱) ۱۵۰ ریال مساعد	(۲) ۱۵۰ ریال نامساعد	(۳) ۳,۷۵۰ ریال مساعد	(۴) ۳,۷۵۰ ریال نامساعد
۱۲۴-	انحراف کارایی متغیر چند ریال بوده است؟	(۱) ۴۵۰ ریال مساعد	(۲) ۱۰,۸۰۰ ریال مساعد	(۳) ۱۰,۸۰۰ ریال نامساعد	(۴) ۱۱,۲۵۰ ریال مساعد
۱۲۵-	مبلغ فروش در نقطه سر به سر شرکت بهمن ۴۰۰,۰۰۰ ریال و هزینه‌های متغیر معادل ۴۰٪ فروش است اگر هزینه‌های ثابت ۵۰٪ افزایش و هزینه متغیر یک واحد ۵۰٪ کاهش یابد، مبلغ فروش در نقطه سر به سر چند ریال خواهد شد؟	(۱) ۴۵۰,۰۰۰	(۲) ۵۶۰,۰۰۰	(۳) ۶۰۰,۰۰۰	(۴) ۸۰۰,۰۰۰

۱۲۶- هزینه فرصت (Opportunity Cost) یک سرمایه‌گذاری عبارت است از:

- (۱) نرخ بازده داخلی (IRR) سرمایه‌گذاری
 - (۲) نرخ بازده متوسط سرمایه‌گذاری‌های شرکت
 - (۳) نرخ تنزیلی که ارزش فعلی خالص (NPV) طرح را صفر می‌کند.
 - (۴) بازدهی که می‌توان از محل سایر سرمایه‌گذاری‌های هم ریسک به دست آورد.
- ۱۲۷- شرکت رضا با هزینه ثابت ۲۰۰,۰۰۰ ریال در شرایطی است که با فروش ۵۰۰,۰۰۰ ریال سر بسر خواهد بود. در صورتی که قیمت فروش ۲۰٪ افزایش یابد، حجم فروش به $\frac{2}{3}$ سطح فعلی کاهش خواهد یافت. اگر افزایش قیمت صورت گیرد، نسبت تغییر در حاشیه

ایمنی کدام است؟	(۱) صفر	(۲) ۲۰٪ افزایش	(۳) ۲۰٪ کاهش	(۴) ۸۰٪ افزایش
-----------------	---------	----------------	--------------	----------------

۱۲۸- در نمودار حجم- سود که محور افقی حجم فروش را نشان می‌دهد هر یک از موارد زیر به طور جداگانه چه تغییری روی خط ترسیمی ایجاد خواهد کرد؟



الف) قیمت فروش و هزینه متغیر هر واحد به یک اندازه افزایش یابد.
ب) هزینه‌های ثابت کاهش یابد.

الف

- (۱) بر خط قبلی منطبق می‌شود.
- (۲) بر خط قبلی منطبق می‌شود.
- (۳) به موازات خود به سمت بالا جابجا می‌شود.
- (۴) به موازات خود به سمت بالا جابجا می‌شود.

۱۲۹- خرید ماشین آلات جدید موجب افزایش فروش شرکت پاک به میزان ۱۰ میلیون ریال شده است. اگر افزایش هزینه‌ها (به غیر از استهلاک) ۴ میلیون ریال و هزینه استهلاک اضافه ۲ میلیون ریال باشد. با فرض نرخ مالیات ۲۵٪ جریان‌های نقدی عملیاتی سالانه شرکت مذکور چند میلیون ریال افزایش خواهد یافت.

۳ (۱) ۴ (۲) ۵ (۳) ۶ (۴)

۱۳۰- با توجه به اطلاعات زیر سهم محصول B از هزینه‌های مشترک طبق روش خالص ارزش بازیافتنی (N.R.V) چند ریال است؟
B, A محصول اصلی و X محصول فرعی می‌باشد که درآمد آن به عنوان سایر درآمدها شناسایی می‌شود سایر اطلاعات به شرح زیر است:

	X	B	A	
مقدار تولید	۶,۰۰۰	۹,۰۰۰	۱۵,۰۰۰	
هزینه مشترک	?	?	?	
ارزش فروش در نقطه تفکیک	۱۰,۰۰۰	۱۵۰,۰۰۰	۲۹۰,۰۰۰	
حسابرسی	۸۸,۰۰۰ (۳)	۷۹,۲۰۰ (۲)	۷۶,۲۰۰ (۱)	۹۰,۰۰۰ (۴)

پاسخ کلیه سؤالات در چارچوب استانداردهای حسابرسی ایران می‌باشد.

۱۳۱- کدام مورد در خصوص رابطه بین خطر ذاتی و برآورد خطر کنترل صحیح است؟

- (۱) حسابرس باید خطر ذاتی و خطر کنترل را به صورت ترکیبی برآورد نماید.
- (۲) حسابرس باید خطر ذاتی و خطر کنترل را جداگانه برآورد نماید.
- (۳) بین خطر ذاتی و خطر کنترل هیچ گونه ارتباطی وجود ندارد.
- (۴) بین خطر ذاتی و خطر کنترل رابطه منفی وجود دارد.

۱۳۲- تأییدیه مدیران در ایران توسط کدام شخص یا اشخاص امضاء می‌شود؟

- (۱) رئیس کمیته حسابرسی
- (۲) مدیر عامل و رئیس امور مالی
- (۳) مدیر عامل و هیأت مدیره
- (۴) یک مدیر اجرایی، رئیس هیأت مدیره و وکیل حقوقی شرکت

۱۳۳- میزان و حجم کاربرگ‌های حسابرسی به کدام مورد بستگی دارد؟

- (۱) برنامه‌ریزی کار
- (۲) سرپرستی کار
- (۳) قضاوت حرفه‌ای
- (۴) تقسیم کار حسابرسی

۱۳۴- مسئولیت شناسایی و افشای روابط با اشخاص وابسته و معاملات انجام شده با آنان بر عهده چه شخص یا اشخاصی است؟

- (۱) مدیریت واحد مورد رسیدگی
- (۲) مدیر مالی و رئیس هیأت مدیره
- (۳) مدیر عامل و رئیس هیأت مدیره
- (۴) حسابرس مستقل و بازرس قانونی

۱۳۵- دو بخش برنامه حسابرسی مبتنی بر ریسک به ترتیب عبارتند از

- (۱) شناسایی ریسک‌های مختلف و ارزیابی آن‌ها
- (۲) ارزیابی سیستم کنترل‌های داخلی و اثبات مانده‌ها
- (۳) شناسایی ریسک‌های ذاتی و کنترل و ارزیابی آن‌ها
- (۴) تهیه برنامه‌های حسابرسی و شناسایی و ارزیابی ریسک‌های مختلف

۱۳۶- مسئولیت پیشگیری و کشف تقلب یا اشتباه با است.

- (۱) حسابرس داخلی
- (۲) حسابرس مستقل
- (۳) مجمع عمومی شرکت
- (۴) مدیریت واحد مورد رسیدگی

۱۳۷- کدام مورد در نهایت، روش‌های حسابرسی لازم جهت تعیین مبنای منطقی برای اظهارنظر حسابرسان را مشخص می‌سازد؟

- (۱) برنامه حسابرسی
- (۲) قضاوت حسابرسی
- (۳) کاربرگ‌های حسابرسی
- (۴) استانداردهای پذیرفته شده حسابرسی

۱۳۸- در صورت وجود ابهام یا اهمیت درباره تداوم فعالیت و افشای کافی در صورت‌های مالی، حسابرس باید

- (۱) اظهارنظر مقبول بدهد.
- (۲) اظهارنظر مشروط با درج بند شرط بدهد.
- (۳) عدم اظهارنظر همراه با درج بند مربوط به موضوع بدهد.
- (۴) اظهارنظر مقبول بدهد و در بند توضیحی موضوع را مطرح سازد.

- ۱۳۹- حسابرس شرکت اصلی برای تشخیص کفایت و نتایج کار حسابرس دیگر از لحاظ مقاصد حسابرسی خود روش‌های مناسبی از جمله اعلام
به حسابرس دیگر را اجرا می‌نماید.
- (۱) لزوم استقلال
(۲) حدود کار حسابرسی
(۳) لزوم استقلال، استفاده از نتایج کار وی و الزامات حسابداری و حسابرسی
(۴) لزوم استقلال، استفاده از کارمندان حسابرس مجرب، تهیه صورت‌های مالی توسط شرکت
- ۱۴۰- حسابرس در جریان حسابرسی حساب‌های حقوق صاحبان سهام مشخص می‌کند که محدودیتی ناشی از دریافت وام و موافقتنامه استقراض بر سود انباشته وجود دارد یا خیر. این روش حسابرسی به احتمال بسیار زیاد برای اثبات کدام ادعای مدیریت است؟
- (۱) کامل بودن (۲) وجود و وقوع (۳) ارائه و افشاء (۴) ارزش‌گذاری یا تخصیص
- ۱۴۱- محدودیت اساسی در رسیدگی به صورت‌های مالی شرکت تولیدی «سهیل» موجب می‌شود که گزارش حسابرس نسبت به صورت‌های مالی به صورت باشد.
- (۱) اظهارنظر مشروط (۲) اظهارنظر مقبول (۳) اظهارنظر مردود (۴) عدم اظهارنظر
- ۱۴۲- سهم حسابرس مستقل در گزارش‌گری مالی عبارت است از
- (۱) اظهارنظر نسبت به عملکرد تهیه‌کننده صورت‌های مالی (۲) اعتبار بیشتر بخشیدن به صورت‌های مالی
(۳) تهیه صورت‌های مالی (۴) تأیید صورت‌های مالی
- ۱۴۳- قسمت اعظم ماشین‌آلات و تأسیسات کارخانه سپهر بعد از پایان سال مالی و قبل از تکمیل کار حسابرسی پایان سال مالی و انتشار گزارش حسابرسی، در اثر حادثه سیل از بین رفته است. مسؤلان شرکت سپهر معتقدند که این واقعه، اثر مستقیم بسیار با اهمیتی بر صورت‌های مالی شرکت دارد. در چنین حالتی حسابرس باید
- (۱) از مسؤلان شرکت بخواهد که صورت‌های مالی شرکت را تعدیل نمایند.
(۲) موضوع را در گزارش حسابرسی خود افشاء نموده و اظهارنظر مردود ارائه کنند.
(۳) از مسؤلان شرکت بخواهد که موضوع را در یادداشت‌های توضیحی صورت‌های مالی افشاء نماید.
(۴) تا زمان مشخص شدن میزان اثر مستقیم واقعه روی صورت‌های مالی، گزارش حسابرسی را منتشر ننماید.
- ۱۴۴- حسابرس به این نتیجه رسیده است که یک عمل غیر قانونی صاحبکار که اثر با اهمیتی بر صورت‌های مالی دارد به طور مناسبی گزارش و یا افشاء نشده است. با توجه به با «اهمیت بودن» و یا «اساسی بودن» تأثیر آن بر صورت‌های مالی، حسابرس یا ارائه خواهد کرد.
- (۱) اظهارنظر مردود - عدم اظهارنظر (۲) اظهارنظر مشروط - اظهارنظر مردود
(۳) عدم اظهارنظر - اظهارنظر مقبول با یک بند توضیحی (۴) اظهارنظر مقبول - مشروط با بند توضیحی جداگانه
- ۱۴۵- در صورت با اهمیت بودن موضوع، در کدام یک از موارد زیر ممکن است حسابرس مستقل گزارش مشروط صادر کند؟
- | افشاء ناکافی | محدودیت در رسیدگی | عدم توافق با مدیریت |
|--------------|-------------------|---------------------|
| (۱) بلی | بلی | بلی |
| (۲) بلی | خیر | بلی |
| (۳) خیر | بلی | بلی |
| (۴) خیر | خیر | بلی |
- ۱۴۶- بخش با اهمیتی از اسناد و مدارک فروش‌های تعدی شرکت امید در حادثه آتش‌سوزی از بین رفته است و حسابرس با سایر روش‌های حسابرسی نیز نسبت به مبلغ فروش‌های مذکور قانع نشده است. گزارش حسابرسی چگونه خواهد بود؟
- (۱) مقبول (۲) مشروط (۳) مردود (۴) عدم اظهارنظر
- ۱۴۷- در شرایط خاص، چنانچه اهمیت آثار موارد عدم توافق با مدیریت، محدودیت در دامنه رسیدگی و ابهام اساسی بر هر یک از صورت‌های مالی متفاوت باشد،
- (۱) حسابرس باید نظر خود را نسبت به کلیت صورت‌های مالی به صورت مردود ارائه کند.
(۲) ممکن است اظهارنظر متفاوت نسبت به هر یک از صورت‌های مالی ضرورت یابد.
(۳) حسابرس باید نظر خود را نسبت به کلیت صورت‌های مالی به صورت عدم اظهارنظر ارائه کند.
(۴) اظهارنظر به ترازنامه به صورت متفاوت از صورت‌های سود و زیان جامع و جریان وجوه نقد صورت گیرد.
- ۱۴۸- کدام روش بیش‌تر احتمال دارد که قبل از تاریخ ترازنامه انجام شود؟
- (۱) آزمون رعایت پرداخت‌های نقدی (۲) مشاهده و ارزشیابی موجودی‌های مواد و کالا
(۳) ارسال تأییدیه حساب‌ها و اسناد پرداختی (۴) ارزیابی کفایت ذخیره مطالبات مشکوک‌الوصول
- ۱۴۹- یکی از اهداف آزمون انقطاع زمانی (میان‌بر) (cut-off) خرید و فروش حصول اطمینان از می‌باشد.
- (۱) وجود مستندات کافی برای خریده‌ها و فروش‌ها (۲) انجام معاملات خریدها و فروش‌ها طبق ضوابط
(۳) ثبت به موقع خریدها و فروش‌ها در حساب‌های ذی‌ربط (۴) تنظیم مستندات خریدها و فروش‌ها بر اساس ضوابط موجود
- ۱۵۰- مقایسه نسبت‌ها، یکی از روش‌های حسابرسی مورد استفاده حسابرسان به عنوان روش‌های تحلیلی است. کاهش توجیه نشده در نسبت سود ناویژه به فروش مؤید کدام مورد است؟
- (۱) فروش ثبت نشده (۲) خرید ثبت نشده
(۳) فروش صوری (۴) خرید کالاهایی که به بدهکار حساب توزیع و فروش ثبت شده‌اند
- ۱۵۱- حسابرس در هنگام برآورد ذخیره مطالبات مشکوک‌الوصول با بررسی جدول سنی بدهکاران می‌کوشد کدام ادعای مدیریت را اثبات کند؟
- (۱) وجود (۲) کامل بودن (۳) مالکیت و حقوق (۴) ارزش‌گذاری و تخصیص

- ۱۵۲- حسابرس برای کشف بدهی‌های ثابت نشده، به احتمال زیاد کدام روش را اجرا می‌کند؟
 (۱) مرور پرداخت‌های نقدی ثبت شده پیش از پایان سال مالی برای یافتن نشانه‌های از معاملات غیرعادی
 (۲) مقایسه نمونه‌های از سفارش‌های خرید صادر شده پس از سال مالی با تراز آزمایشی حساب‌های پرداختی در پایان سال مورد رسیدگی
 (۳) ردیابی نمونه‌های از اقلام حساب‌های پرداختی ثبت شده نزدیک به پایان سال مالی به پرونده گزارش‌های دریافت کالای تطبیق نشده
 (۴) سندرسی نمونه‌ای از پرداخت‌های بلافاصله پس از پایان سال مالی و تطبیق آن‌ها با گزارش‌های دریافت (رسید انبار) کالا و فاکتورهای خرید
 در رسیدگی حسابرسان به معاملات با اشخاص وابسته حصول اطمینان از
- ۱۵۳- (۱) صحت معاملات است.
 (۲) انجام وظیفه بازرسی قانونی است.
 (۳) افشاء آن در یادداشت‌های پیوست است.
 (۴) عادی بودن شرایط معامله و افشاء صحیح آن است.
- ۱۵۴- با وجود حسابرسی داخلی در یک واحد اقتصادی و استفاده از گزارش آن‌ها توسط حسابرس مستقل، تصمیم‌گیری درباره مواردی که باید رسیدگی شود، مؤثر بودن سیستم کنترل داخلی و مطلوبیت صورت‌های مالی به عهده است.
 (۱) حسابرسان مستقل (۲) حسابرس داخلی (۳) کمیته حسابرسی (۴) هیأت مدیره
- ۱۵۵- آزمون محتوی برای کدام مورد طراحی می‌شود؟
 (۱) اتکا به کنترل داخلی
 (۲) آگاهی حسابرس از روش‌های موجود
 (۳) کشف اشتباهات با اهمیت
 (۴) آگاهی از صحت اقلام سود و زیان
- ۱۵۶- استاندارد حسابرسی، حسابرسان را ملزم می‌کند تا در هر نوبت حسابرسی «.....» را به عنوان بخشی از برنامه‌ریزی و بررسی کلی اجرا کنند.
 (۱) روش‌های اثباتی
 (۲) روش‌های تحلیلی
 (۳) روش‌های آموزش حسابرسان
 (۴) روش‌های کسب شناخت از سیستم کنترل داخلی
- ۱۵۷- در مواردی که موجودی‌ها نزد اشخاص ثالث نگهداری می‌شود حسابرس
 (۱) برای مقادیر و وضعیت موجودی به تأییدیه مدیران اتکا می‌کند.
 (۲) به بررسی مدارک و رسید موجودی صادره توسط شخص ثالث اتکا می‌کند.
 (۳) با توجه به نتایج حاصل از آزمون کنترل داخلی رسیدگی را انجام می‌دهد.
 (۴) از شخص ثالث درباره مقادیر و وضعیت موجودی تأییدیه مستقیم دریافت می‌کند.
- ۱۵۸- شواهد حسابرسی به دست آمده از منابع برون سازمانی
 (۱) برای استفاده مدیریت است.
 (۲) صرفاً برای استفاده حسابرس داخلی است.
 (۳) صرفاً برای حصول اطمینان از وجود شواهد است.
 (۴) قابل اعتمادتر از شواهد حسابرسی درون سازمانی است.
- ۱۵۹- نبود اشتباه یا تحریف در مانده‌های اول دوره، درستی انتقال مانده‌های آخر دوره به سال جاری، یکنواختی در اعمال رویه مناسب حسابداری یا اعمال صحیح تغییرات در
 (۱) حسابرسی نخستین باید مورد توجه قرار گیرد.
 (۲) حسابرسی داخلی باید مورد توجه قرار گیرد.
 (۳) حسابرسی هر سال مالی توسط حسابرس مورد توجه است.
 (۴) حسابرسی داخلی باید مورد توجه قرار گیرد.
- ۱۶۰- هدف از بررسی رویدادهای بعد از تاریخ ترازنامه توسط حسابرس مستقل چیست؟
 (۱) تقویت شواهد حسابرسی در آزمون کنترل داخلی
 (۲) حصول اطمینان از درج آن در یادداشت‌های پیوست صورت‌های مالی
 (۳) حصول اطمینان از عملیات ارسال تأییدیه‌ها
 (۴) ارزیابی آثار رویدادهای بعد از تاریخ ترازنامه بر صورت‌های مالی و گزارش حسابرسی

