

ترفند در ویندوز

قسمت اول

ترجمه: شهرام شعبانی

زمانی که ویندوز را نصب می کنید، ویژگی های آن در حالت استاندارد قرار می گیرد. در حالت استاندارد، ویژگی های ویندوز برای پوشش نیازهای کاربران عادی تنظیم شده است. کاربران حرفه ای می توانند با توجه به نیازشان، این تنظیمات را تغییر داده و ویندوز را سفارشی کنند. مثلاً تنظیمات ویندوزی که در یک محیط تجاری استفاده می شود، بسیار متفاوت از ویندوزی است که با آن کارهای گرافیکی انجام می گیرد. کاربران حرفه ای ترجیح می دهند با سفارشی کردن محیط ویندوز، کارایی کامپیوترشان را بالا ببرند. مثلاً برای کاربران تجاری، مرتب بودن آیکون های میز کار و وجود یک رویه منظم پشتیبان گیری اهمیت زیادی دارد. کسانی که با کامپیوترشان فقط بازی می کنند، به دنبال گرافیک بهتر و افزایش سرعت عکس العمل سیستم هستند. کاربران گرافیست هم به حافظه و سرعت زیاد نیاز دارند.

همه می خواهند کامپیوترشان بدون دردسر کار کند و اگر هم روزی دچار مشکل شد، خودشان بتوانند خیلی سریع و به سادگی مشکل را برطرف نمایند و سیستم را دوباره راه اندازی کنند.

در این مقاله می خواهیم با ذکر ۲۰۰ نکته مختلف شما را در سفارشی کردن ویندوزتان یاری کنیم (۱۰۰ نکته بعدی در شماره آینده چاپ خواهد شد). از آن جا که امروزه ویندوز XP نسبت به بقیه ویندوزها از محبوبیت بیشتری برخوردار است، ما هم مبنای کار را ویندوز XP قرار دادیم؛ ولی بسیاری از این نکات در ویندوزهای دیگر هم قابل استفاده اند.

از آن جا که بسیاری از نکات ارایه شده، روی رجیستری اعمال می شوند، بهتر است قبل از شروع، از رجیستری ویندوزتان Back up بگیرید و هرگز چیزی را از رجیستری حذف نکنید و قسمت های ناآشنای آن را تغییر ندهید. رجیستری قلب ویندوز محسوب می شود و هر تنظیم و تغییر اشتباهی، ممکن است سلامت ویندوزتان را به مخاطره بیندازد.

خوب، حالا بعد از این مقدمه، بهتر است سراغ تنظیمات مختلف ویندوز برویم.

در این شماره:

۱۳۰/دویست ترفند در ویندوز

۱۳۹/از گشت و گذار خود لذت ببرید

۱۴۰/روی خط اینترنت: جهان موبایل

۱۴۲/حیات خلوت: ضدحال های کامپیوتری

۱۴۳/به خاطر رجیستری دوستان

۱۴۴/نگاهی به نسخه جدید

MSN Messenger

۱۴۵/کامپیوترتان را خانه تکانی کنید

شاهراه اطلاعات بستری است برای نوشتن از کاربردهای اینترنت و سرویس های مختلف آن و عرصه ای است فراهم برای انتقال تجربه های عملی از گشت و گذار بهتر در بزرگراه های اطلاعاتی.

نصب ویندوز

۱ قبل از آن که رجیستری را تغییر دهید، یک نسخه پشتیبان از آن تهیه کنید. به همین منظور گزینه Run را از منوی Start کلیک کرده و پس از تایپ عبارت Regedit، کلید Enter را بزنید. پس از ظاهر شدن ویرایشگر رجیستری، گزینه Export را از منوی File انتخاب کنید. از انتخاب گزینه All در قسمت Export Range مطمئن شوید و پس از تعیین محل و نام نسخه پشتیبان، دکمه Save را کلیک نمایید.

۲ بسیاری از برنامه‌های جانبی ویندوز همراه ویندوز نصب می‌شوند، اما به طور پیش‌فرض غیرفعال هستند. برای فعال کردن این برنامه‌ها، قسمت Add or Remove Programs را از کنترل پنل باز کرده و از پنجره ظاهر شده، دکمه Add/Remove Windows Components را کلیک کنید. در ادامه، پنجره‌ای ظاهر می‌شود که می‌تواند برنامه‌های مختلف ویندوز را فعال یا غیرفعال نماید.

۳ قبل از آن که برنامه جدیدی روی کامپیوترتان نصب کنید، بهتر است از ویندوز بخواهید با توجه به وضعیت کنونی سیستم، یک نقطه بازیابی برایتان مشخص کند. نقطه بازیابی امکانی است که به وسیله آن می‌توان تنظیمات ویندوز را به حالت قبل بازگرداند. برای تعریف نقطه بازیابی، مراحل زیر را دنبال کنید: منوی Start > All Programs > Accessories > System Tools > System Restore

و در پایان انتخاب گزینه Create a restore point.

۴ اگر نظرتان عوض شد و خواستید پیشنهاد قبلی ویندوز مبنی بر بروزرسانی آن را بپذیرید، می‌توانید برنامه System را از کنترل پنل اجرا و از زبانه Automatic Updates، دکمه Restore Declined updates را کلیک کنید.

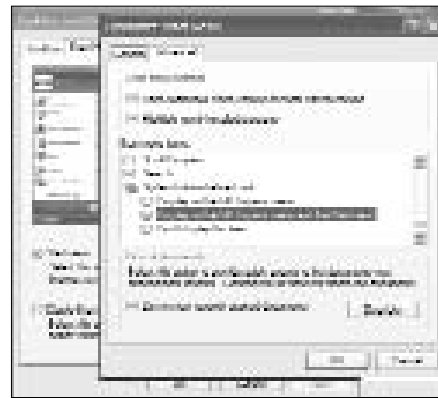
۵ برای این که از نسخه فایل بروزرسان ویندوزتان مطلع شوید، باید ویژگی Automatic Update را غیرفعال کنید. به همین منظور قسمت System را از کنترل پنل اجرا کرده و گزینه keep my computer up to date را از زبانه Automatic update غیرفعال نمایید. علاوه بر روش فوق، انتخاب دو گزینه اول بخش Notification Settings نیز شما را از نسخه فایل بروزرسان ویندوزتان مطلع می‌کند.

۶ همیشه یک سی‌دی یا فلاپی راه‌انداز سیستم بسازید و آن را برای روز مبادا کنار بگذارید.

۷ اگر هنگام نصب ویندوز XP، پروسه نصب برای مدت طولانی متوقف شد، پس از خاموش کردن سیستم همه کارت‌ها و دستگاه‌های

جانبی را از کامپیوتر جدا کنید و کار نصب را دوباره انجام دهید. پس از آن که نصب ویندوز به اتمام رسید، می‌توانید کارت‌ها و دستگاه‌های جدا شده را مجدداً متصل نمایید.

۸ برای اضافه کردن قسمت System Administrative Tools به منوی Start باید روی دکمه Start کلیک راست کرده و از منوی ظاهر شده، گزینه Properties را انتخاب نمایید. در ادامه، روی دکمه Customize از زبانه Start کلیک کرده و به قسمت Advanced بروید. حال در انتهای بخش Start menu items قسمت System Tools Administrative را پیدا کرده و گزینه Programs menu and the start menu را Display on the All



اضافه کردن بخش System Administrative Tools به منوی Start برای دسترسی سریع‌تر به این قسمت.

۹ برای اضافه کردن برنامه Back up به ویندوز XP نسخه خانگی (در نسخه حرفه‌ای، این برنامه به طور خودکار نصب می‌شود)، به شاخه Valudeadd \ msft \ ntbackup از سی‌دی ویندوز رفته و فایل ntbackup.msi را اجرا کنید.

۱۰ زمانی که برنامه جدیدی را در ویندوز XP نصب می‌کنید، این برنامه در منوی Start با رنگ متمایزی نشان داده می‌شود. اگر از این حالت خوشتان نمی‌آید، روی دکمه Start کلیک راست کرده و از منوی ظاهر شده گزینه Properties را انتخاب نمایید. سپس روی دکمه Customize از زبانه Start Menu کلیک کرده و به قسمت Advanced بروید. حال گزینه Highlight newly installed programs را غیرفعال نموده و دکمه OK را کلیک کنید.

۱۱ اگر از کامپیوترتان برای دیدن فیلم استفاده می‌کنید، بهتر است همیشه آخرین نسخه نرم‌افزار DirectX را داشته باشید. برای کسب اطلاع و دریافت آخرین نسخه DirectX به آدرس www.microsoft.com/windows/directx مراجعه کنید.

۱۲ وقتی قطعه‌ای را به کامپیوترتان اضافه می‌کنید که Plug-and-Play نیست، باید آن را به طور دستی، به روش زیر نصب کنید: قسمت system را از کنترل پنل اجرا کرده و به زبانه Hardware بروید. سپس دکمه Add Hardware Wizard را کلیک کنید و مرحله به مرحله جلو بروید.

۱۳ در ویندوز XP امکانی وجود دارد که به وسیله آن می‌توانید فایل‌ها و تنظیمات کامپیوتر فعلی‌تان را به کامپیوتر جدیدی منتقل کنید. نام این ویژگی Files and Setting Transfer است که به اختصار آن را FAST می‌نامند. برای اجرای این ویزارد مراحل زیر را دنبال کنید: Start > All Programs > Accessories > System Tools > Files and Setting Transfer Wizard



ویزارد Files and Setting Transfer فایل‌ها و تنظیمات فعلی کامپیوترتان را به کامپیوتر دیگری منتقل می‌کند.

۱۴ آیا دوست دارید ویندوزتان سریع‌تر بالا بیاید و با کارایی بهتری کار کند؟ پس توصیه می‌کنیم برای داشتن چنین ویندوزی حتماً نکات زیر را رعایت کنید.

شما انتظار دارید ویندوزتان طی یکی دو دقیقه بالا بیاید، اما چنین نمی‌شود و تا بالا آمدن کامل ویندوز مجبورید چند دقیقه‌ای را منتظر بمانید. برای کاهش مدت زمان بالا آمدن ویندوز، بهتر است کمی آن را سبک بکنید. مثلاً آیکن‌های میزکار و تصویر پس‌زمینه، حافظه را اشغال می‌کنند و برای به نمایش درآمدن، مدت زمانی را صرف می‌کنند. بنابراین توصیه می‌کنم تصویر پس‌زمینه را بردارید و به جای آن از پس‌زمینه‌های رنگی استفاده کنید. علاوه بر این با ایجاد یک شاخه روی میزکار، آیکن‌های کم کاربرد را از روی میزکار برداشته و آن‌ها را داخل شاخه مذکور ببرید. به همین منظور روی میزکار کلیک راست کرده و از زیر منوی Arrange Icon By ویزارد Run Desktop Cleanup wizard را اجرا نمایید.

این ویزارد آیکون‌های کم کاربرد موجود بر روی میزکار را جمع‌آوری می‌کند و آن‌ها را داخل شاخه‌ای به نام Unused Desktop Shortcuts انتقال می‌دهد. در ادامه با اجرای برنامه Disk Defragmenter به یکپارچه‌سازی فایل‌ها بپردازید. یکپارچه‌سازی فایل‌ها باعث افزایش سرعت دسترسی به آن‌ها می‌شود.

اگر تاکنون برنامه‌های زیادی را حذف یا اضافه کرده‌اید، بهتر است با کمک برنامه‌های پاک‌کننده رجیستری (مثل Registry Mechanic 2.1) دستی هم بر سر و روی رجیستری ویندوزتان بکشید. برنامه‌های غیرضروری که هنگام بالا آمدن ویندوز به طور خودکار فعال می‌شوند را از بخش Start up حذف کنید. اگر با رعایت نکات فوق، باز هم از سرعت و کارایی سیستم خود راضی نبودید، پیشنهاد می‌کنم از همه اطلاعات، تنظیمات و درایورهای فعلی، بک‌آپ بگیرید و ویندوز را مجدداً نصب کنید.

زمانی که می‌خواهید از سایت بروز رسانی ویندوز استفاده کنید و ویندوزتان را روزآمد کنید. از شما پرسیده می‌شود: «آیا اجازه می‌دهید کنترل اکتیوایکسی را روی کامپیوترتان نصب و اجرا کنیم یا خیر؟» اگر می‌خواهید با چنین سوالی مواجه نشوید، باید برای سایت بروز رسانی ویندوز، یک معافیت امنیتی (Security exemption) ایجاد کنید. برای انجام این کار برنامه Internet Explorer را اجرا کرده و گزینه Internet Options را از منوی Tools انتخاب نمایید. در پنجره Internet Option Security را کلیک کرده و پس از انتخاب آیکون Trusted sites، روی دکمه Sites قسمت Add this Web site to the zone آدرس سایت بروز رسان ویندوز را تایپ کرده و پس از غیرفعال نمودن گزینه Require server verification (https://) دکمه Add را کلیک نموده و پس از تأیید، از پنجره Trusted Sites خارج شوید.



با اضافه کردن آدرس سایت بروز رسان ویندوز به بخش سایت‌های مورد اطمینان، دیگری نیازی به تغییر تنظیمات امنیتی نیست و به هنگام بازدید این سایت، با پیغام‌های امنیتی مواجه نخواهید شد.

۱۶ اگر شماره سریال ویندوزتان را گم کرده‌اید، پیشنهاد می‌کنیم به سایت www.magicaljellybean.com/keyfinder.shtml مراجعه نمایید و نرم‌افزار رایگان Magical Jelly Bean Keyfinder را بارگذاری کنید. نرم‌افزار فوق، پس از اجرا شماره سریال ویندوزتان را به شما اعلام می‌کند. شماره سریال پیدا شده را یادداشت نمایید تا برای نصب مجدد ویندوز بتوانید از آن استفاده کنید.

۱۷ اگر ویندوزتان به نام شما ثبت نشده است و از این بابت ناراضی هستید، به منظور اصلاح آن، مراحل زیر را دنبال کنید: با تایپ عبارت regedit در پنجره Run، ویرایشگر رجیستری را باز نمایید. در سمت چپ، My Computer را انتخاب نموده و از منوی Edit گزینه Find را کلیک کنید. در قسمت Find what عبارت regowner را تایپ نمایید و دکمه Enter را بزنید. پس از یافتن عبارت فوق، روی آن دوبار کلیک کنید و نام خود را در قسمت Value data ثبت نمایید. اگر می‌خواهید نام شرکت ثبت کننده را نیز تغییر دهید، باید عبارت regCompany را یافته و نام شرکت جدید را جایگزین نام قبلی بکنید.

تجربیات شبکه و اینترنت خود را کامل کنید.

۱۸ برای به اشتراک گذاشتن یک شاخه در شبکه، روی آن کلیک راست کنید و از منوی ظاهر شده گزینه Properties را انتخاب نمایید. سپس زبانه Sharing را کلیک کرده و پس از فعال نمودن گزینه Share this folder on the network OK را کلیک کنید.

۱۹ اگر می‌خواهید آیکون My Network Places را روی میزکار خود داشته باشید، مراحل زیر را دنبال کنید: روی میزکار کلیک راست نموده و از منوی ظاهر شده گزینه Properties را انتخاب نمایید. در ادامه به زبانه Desktop رفته و دکمه Customize Desktop را کلیک کنید. در پنجره ظاهر شده گزینه My Network Places را از بخش Desktop icons فعال کنید و با کلیک روی دکمه OK از این قسمت خارج شوید. در ادامه، دوباره روی دکمه OK کلیک کنید تا آیکون مذکور روی میزکارتان ظاهر شود.

۲۰ برای فرستادن پیغام به کاربران حاضر در شبکه، مراحل زیر را دنبال کنید:

Control Panel > Administrative Tools > Computer Management را کلیک کرده، سپس به منوی Action رفته و از زیر منوی All Tasks، کنسول Send Console Message را باز نمایید. در بخش Message پیغام خود را بنویسید و پس از تعیین کامپیوتر گیرنده از قسمت Recipients، دکمه Send را کلیک کنید. اگر نام کامپیوتر گیرنده در لیست Recipients وجود نداشت، می‌توانید با کلیک روی دکمه Add، آن را به لیست اضافه کنید و پیغام‌تان را برایش بفرستید.

۲۱ برای فعال کردن دیواره آتش ارتباط اینترنتی (ICF) قسمت Network Connections را از کنترل پنل باز کرده و روی آیکون ارتباط مورد نظرتان، کلیک راست کنید؛ از منوی ظاهر شده گزینه Properties را انتخاب نمایید و در ادامه به قسمت Advanced بروید. در این جا با فعال کردن گزینه Protect my computer and network by limiting or preventing access to this computer from the internet



دیواره آتش را فعال کنید. دیواره آتش، شبکه و کامپیوتر شما را در مقابل دسترسی‌های غیرمجاز خارجی محافظت می‌کند.

فعال کردن دیواره آتش به منظور محافظت از کامپیوتر و شبکه

۲۲ دیواره آتش را برای تکتک ارتباطات موجود (اعم از Dial up و Broadband) فعال کنید. اگر در شبکه از اینترنت اشتراکی استفاده می‌کنید، دیواره آتش را فقط روی سروری که مستقیماً به اینترنت متصل است، فعال نمایید.

۲۳ اگر می‌خواهید از آدرس IP کامپیوترتان مطلع شوید، کنسول Command Prompt را از بخش Accessories باز نموده و پس از تایپ دستور ipconfig/all Enter را بزنید.

۲۴ برای غیرفعال کردن برنامه پیام‌رسان (Messenger)، بخش Administrative Tools را از کنترل پنل باز نموده و وارد کنسول Services شوید. در این جا از لیست سرویس‌های موجود، Messenger را یافته، روی آن دوبار کلیک کنید. در پنجره ظاهر شده، دکمه Stop را کلیک نمایید و از لیست Startup type گزینه Disabled را انتخاب کنید. انتخاب گزینه Disabled مانع فعالیت خودکار این سرویس می‌شود. دکمه OK را کلیک نموده و از پنجره مشخصات Messenger خارج شوید.

۲۵ برای کسب اطلاعات بیشتر درباره چگونگی حذف کامل پیام‌رسان ویندوز (Windows Messenger) به آدرس <http://support.microsoft.com/kbid=302089> مراجعه کنید.

۲۶ برای کسب اطلاعات بیشتر از ارتباط شبکه‌ای کامپیوترتان مراحل زیر را دنبال کنید: به ترتیب منوی

Start>All Programs>Accessories>System Tools>

System Information>Tools

و گزینه Net Diagnostics را انتخاب نمایید. با کلیک روی عبارت Scan your system جزئیاتی درباره ویندوز و ارتباط شبکه‌ای موجود به شما ارائه می‌شود.

زمانی که نرم‌افزار Windows Media Player

۳۲

داده‌ای را از سایتی می‌گیرد، اطلاعاتی را نیز برای آن سایت ارسال می‌کند. البته این اطلاعات ارسالی مربوط به خود نرم‌افزار Media Player است و Media Player از این طریق خود را به سایت فرستنده معرفی می‌کند. اما به هر حال برای جلوگیری از ارسال این اطلاعات و حفظ حریم شخصی کامپیوترتان، در صورت تمایل می‌توانید پس از اجرای برنامه Windows Media Player به منوی Tools رفته و گزینه Options را انتخاب نمایید. در قسمت Player گزینه Allow Internet sites to uniquely identify your player را پیدا کرده و آن را غیرفعال کنید.



عدم ارسال اطلاعات مربوط به Media Player به هنگام مشاهده سایت‌ها.

اگر می‌خواهید کامپیوترتان را قفل کنید، کلید Ctrl+Alt+Del را بزنید و از پنجره ظاهر شده، گزینه Lock Computer را کلیک کنید. برای باز کردن آن، دوباره کلید Ctrl+Alt+Del را زده و رمز ورود را تایپ نمایید.

تنظیم سریع و ساده ویندوز

برای غیرفعال کردن ویژگی Autorun

۳۹

سی‌دی‌ها، روی آیکون CD Drive کلیک راست کرده و از منوی ظاهر شده گزینه Properties را انتخاب نمایید. در ادامه به قسمت Auto Play بروید و از لیست باز شدنی آن، نوع سی‌دی موردنظرتان را مشخص کرده و از بخش Actions به ترتیب گزینه‌های Select an action to Perform و Take no action را انتخاب کنید.

با مراجعه به آدرس

۳۰

www.microsoft.com/typography/cleartype/ برنامه Microsoft Clear Type Tuning Control را بارگذاری کرده و با اجرای آن، ویژگی Clear Type کامپیوترتان را تنظیم کنید. یکی از موارد کاربرد Clear Type چگونگی نمایش فونت‌ها در کامپیوترهای قابل حمل و مانیتورهای صفحه مسطح است.

برای مشاهده فایل‌های سیستمی در ویندوز

۳۱

XP، منوی Tools را از پنجره My Computer باز کرده و گزینه Folder option را انتخاب نمایید. در ادامه به زبانه View رفته و گزینه Display the Contents of system folders را فعال کنید.

برای اضافه کردن آیکون کنترلی صدا به نوار

۳۳

وظایف (Task bar)، به ترتیب Control Panel، Sound and Audio Devices و زبانه Volume را کلیک کرده و پس از فعال نمودن گزینه Place volume icon in the Taskbar دکمه OK را کلیک کنید.



با اضافه کردن آیکون کنترلی صدا به نوار وظایف، از این پس تنظیم صدای خروجی راحت‌تر از گذشته انجام می‌شود.

اگر می‌خواهید برای کلیدهای Power و

۳۳

Sleep (روی صفحه کلید) وظایف جدیدی تعریف کنید، به ترتیب Control Panel، Power Options، Advanced را کلیک کرده و در قسمت Power buttons این کار را انجام دهید.

اگر می‌خواهید هنگام shutdown کردن

۳۴

کامپیوترتان، فایل Pagefile خالی شود، به ویرایشگر رجیستری رفته و با مراجعه به آدرس HKEY_LOCAL_MACHINE\SYSTEM\CurrentControlset\Control\Session Manager\Memory Management مقدار کلید Clear page File As Shutdown را از صفر به یک تغییر دهید. البته از این پس shutdown شدن کامپیوترتان مدت زمان بیشتری به طول می‌انجامد. لازم به یادآوری است که سیستم حافظه مجازی ویندوز از فایل PageFile برای نوشتن قسمتی از محتویات حافظه به داخل آن، استفاده می‌کند.

برای عدم نمایش پسوند همه فایل‌های

۳۵

شناخته شده، منوی Tools را از پنجره My Computer باز کرده و گزینه Folder Options را کلیک کنید. به زبانه view رفته و گزینه Hide file extensions for known file types را فعال نمایید.

برای تغییر تصویر صفحه welcome به ترتیب،

۳۶

Start، Control Panel و User Accounts را کلیک کنید. در ادامه نام کاربری خود را انتخاب نموده و با کلیک روی عبارت Change my picture تصویر موردنظرتان را انتخاب کنید. برای انتخاب تصویری غیر از تصاویر پیشنهادی ویندوز، روی عبارت Browse for more pictures کلیک کرده و محل تصویر موردنظرتان را مشخص کنید.

آیا حالت قدیمی منوی Start را به شکل

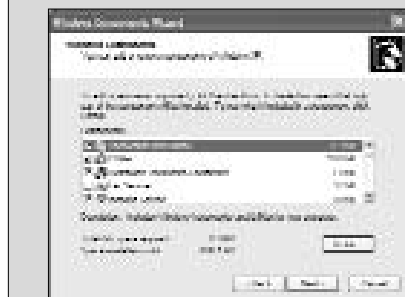
۳۸

فانتزی آن در ویندوز XP ترجیح می‌دهید؟ اگر جوابتان مثبت است برای بازگرداندن منوی

راهنمای قدم به قدم

بسیاری از اجزای نصب شده ویندوز در پنجره Add/Remove Windows Components مشاهده نمی‌شوند. برای نمایش و حذف آن‌ها مراحل زیر را دنبال کنید:

۳۷

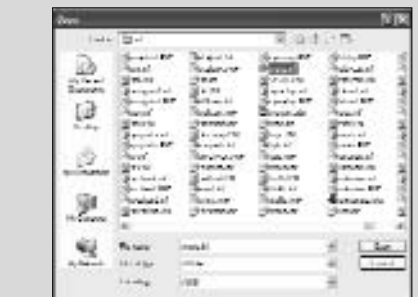


ج) کنترل پنل را باز کرده، به قسمت Add or Remove Programs رفته و دکمه Add/Remove windows Components را کلیک کنید. حال در پنجره Windows Components، بسیاری از کامپوننت‌هایی که قبلاً وجود نداشتند، مشاهده می‌شوند. در صورت تمایل می‌توانید آن‌ها را از سیستم حذف کنید.



ب) در قسمت Find what عبارت Hide را تایپ کرده و دکمه Replace All را کلیک کنید. بعد از اتمام عملیات، دکمه Cancel را کلیک کرده و بعد از ذخیره کردن فایل مذکور، از Notepad خارج شوید.

حذف اجزای نصب شده ویندوز



الف) برنامه Notepad را باز کرده و گزینه Open را از منوی File کلیک کنید. فایل Sysoc.inf را از شاخه inf ویندوز باز کرده و گزینه Replace را از منوی Edit انتخاب نمایید.

Start به حالت کلاسیک مراحل زیر را دنبال کنید: روی دکمه Start کلیک راست کرده و از منوی ظاهر شده، گزینه Properties را انتخاب نمایید. به زبانه Start Menu رفته و پس از انتخاب گزینه Classic Start menu، دکمه Customize را کلیک کرده و منوی Start جدید را مطابق سلیقه خود تنظیم نمایید.

۳۹ برای بازگرداندن رابط گرافیکی ویندوز XP به حالت کلاسیک، روی میزکار، کلیک راست کرده و از منوی ظاهر شده، گزینه Properties را انتخاب نمایید. سپس از لیست باز شدنی Theme، گزینه Classic Windows را انتخاب نموده و دکمه OK را کلیک کنید.

۴۰ برای تغییر اندازه و ظرفیت Recycle Bin ویندوزتان، روی آیکن آن کلیک راست کرده و پس از انتخاب گزینه Properties از منوی ظاهر شده، شاخص فعلی Recycle Bin را با ماوس گرفته و آن را روی مقدار دلخواه قرار دهید.

۴۱ اگر می‌خواهید تصویری را به آیکن شاخه‌ای اضافه کنید، روی آن شاخه کلیک راست کرده و از منوی ظاهر شده گزینه Properties را انتخاب نمایید. در پنجره Properties به زبانه Customize رفته و با کلیک روی دکمه Choose Picture، تصویر مورد نظرتان را انتخاب کنید. توصیه می‌کنیم تصاویر شاخه‌ها را براساس محتویاتشان انتخاب نمایید. با این کار، پس از مشاهده آیکن شاخه‌ها، تا حدودی به محتویات آن‌ها پی می‌برید. لازم به ذکر است که این تصاویر فقط زمانی نشان داده می‌شوند که شاخه‌ها در حالت Thumbnail لیست شده باشند.

۴۲ زمانی که فایل‌ها و شاخه‌ها را در حالت Details نشان می‌دهید، می‌توانید جزئیات متعددی را در ستون‌های مقابل آن‌ها به معرض نمایش بگذارید. برای انجام این کار، پس از

انتخاب گزینه Details از منوی view، روی یکی از عناوین ستون‌ها کلیک راست کنید و از منوی ظاهر شده، جزئیات مورد نظرتان را انتخاب نمایید. برای انتخاب جزئیات بیشتر، گزینه more را کلیک کنید.

۴۳ اگر می‌خواهید آیکن برنامه‌ای را به نوار ابزار Quick Launch اضافه کنید، کافی است، آیکن مورد نظر را با ماوس گرفته و آن را روی نوار ابزار Quick Launch آورده و در محل دلخواه‌ها کنید.

۴۴ برای اضافه کردن نوار آدرس به نوار وظایف ویندوز، روی نوار وظایف کلیک راست کرده و گزینه Address را از زیر منوی Toolbars فعال کنید. بعد از آن هر زمان که خواستید از نوار Address استفاده کنید، روی آن دوبار کلیک کرده و پس از باز شدن، آدرس مورد نظرتان را در آن تایپ نموده و کلید Enter را بزنید.

۴۵ اگر می‌خواهید Windows Explorer شریقی شبیه My Computer داشته باشد، روی آیکن آن کلیک راست کرده و با انتخاب گزینه Properties به پنجره تنظیم مشخصات آن بروید. در قسمت Target، در مقابل جمله `"/n,/e,/select, c:\systemroot\explorer.exe"` را تایپ نموده و دکمه OK را کلیک کنید.



۴۶ برای انتقال آیکن یک برنامه از قسمت پایین منوی Start به بخش بالایی آن، کافی است روی آن کلیک راست کرده و از منوی ظاهر شده، گزینه Pin to Start menu را انتخاب کنید.

۴۷ برای اضافه کردن درایو یا شاخه‌ای مشخص به زیر منوی Send To، یک آیکن میانبر از درایو یا شاخه مورد نظرتان بسازید و آن را به شاخه Send To نام کاربر (Documents and Settings) انتقال دهید.

۴۸ برای یافتن شاخه Send To مربوط به خودتان، گزینه Run را از منوی Start انتخاب نموده و پس از تایپ کلمه Send To کلید Enter را بزنید.

۴۹ برای از بین بردن لیست اسنادی که اخیراً مورد استفاده قرار گرفته‌اند و در شاخه My Recent Documents نگهداری می‌شوند، مراحل زیر را دنبال کنید: روی دکمه Start کلیک راست کرده و از منوی ظاهر شده، Properties را انتخاب نمایید؛ دکمه Customize را کلیک کرده و به زبانه Advanced بروید. در این جا، ابتدا گزینه List my most recently opened documents را غیرفعال نمایید و سپس دکمه Clear List را کلیک کنید.

۵۰ برای مشاهده محتویات کلی شاخه My Recent Documents (شاید تعجب کنید) گزینه Run را از منوی Start کلیک کنید و پس از تایپ عبارت `%Userprofile%\Recent` کلید Enter را بزنید.

مدیریت ویندوزهایی با کاربران متعدد

۵۱ برای سوئیچ بین کاربران سیستم، کلید `Ctrl+Alt+Del` را بزنید و زبانه Users را از پنجره Windows Task Manager کلیک کنید. حال می‌توانید روی کاربر مورد نظرتان کلیک راست کرده و پس از انتخاب گزینه Connect از منوی ظاهر شده، وارد محیط مربوط به آن شوید.

۵۲ برای اینکه دیگران هم بتوانند از کامپیوترتان استفاده کنند، بهتر است یک کاربر مهمان یا Guest تعریف کنید. برای انجام این کار، قسمت User Accounts را از کنترل پنل باز کرده و با کلیک روی آیکن مربوط به Guest و سپس دکمه

راهنمای قدم به قدم

با استفاده از ویژگی Fast User Switching، دیگر برای سوئیچ بین کاربران، نیازی به بستن برنامه‌ها نیست.



(ج) در قسمت راست پنجره، کلیک راست کرده و از زیر منوی New گزینه String Value را انتخاب کنید. عبارت KeepRas Connections را تایپ کرده، روی آن دوبار کلیک کنید و مقدار آن را به عدد یک تغییر دهید. در پایان کامپیوترتان را Restart کنید.



(ب) گاهی اوقات، زمانی که Fast User Switching فعال می‌شود، ارتباط Dial up قطع می‌شود. به منظور کسب اطمینان از پایداری ارتباط به هنگام فعال بودن FUS، ویرایشگر رجیستری را باز کرده و کلید `HKEY_LOCAL_MACHINE\SOFTWARE\Microsoft\Windows NT\Current Version\Winlogon` را پیدا کنید.

سوئیچ سریع بین کاربران



(الف) برای فعال کردن ویژگی Fast User Switching به ترتیب Control Panel، User Account و Change the way users log on or off را کلیک کرده و گزینه Fast user Switching را انتخاب نمایید.

Turn on the Guest Account. کاربر مهمان پیش فرض سیستم فعال می شود.

۵۴ اگر می خواهید تنظیمات ویندوز را طوری تغییر دهید که کارایی سیستم تغییر یابد، باید با نام کاربری system Administrator وارد شوید.

۵۵ برای کپی کردن مشخصات و تنظیمات شخصی کاربران، به ترتیب Control Panel، System، زبانه Advanced و دکمه Settings را از قسمت User Profiles کلیک کرده و پس از انتخاب کاربر مورد نظر دکمه Copy را کلیک کنید.

۵۶ معمولاً به منظور افزایش ضریب امنیتی ورود به سیستم، صفحه welcome را غیرفعال می کنند و به جای آن پنجره دریافت نام کاربری را نمایش می دهند. برای انجام این کار قسمت User Accounts را از کنترل پنل باز کرده و با کلیک روی عبارت Change the way users log on or off وارد صفحه تنظیمات ورود و خروج کاربران شوید. در این جا گزینه Use the welcome screen را غیرفعال نموده و دکمه Apply options را کلیک کنید.

۵۷ با انتخاب گزینه Shared Documents از قسمت Other Places در شاخه My Documents می توانید این شاخه و محتویات آن را برای همه به اشتراک بگذارید.

۵۸ در ویندوز XP نسخه حرفه ای، می توان از انقضای کلمات عبور جلوگیری کرد. به همین منظور، پس از تایپ عبارت Control userpassword2 در پنجره Run، دکمه Enter را بزنید. در پنجره ظاهر شده (User Accounts) به زبانه Advanced رفته و در قسمت Advanced user management دکمه Advanced را کلیک کنید. در ادامه شاخه Users را انتخاب نمایید تا لیست کاربران در سمت راست ظاهر شود. حال روی کاربر مورد نظران کلیک راست کرده و گزینه Properties را انتخاب کنید. در زبانه General، گزینه Password never expires را فعال کرده و دکمه OK را کلیک نمایید.

۵۹ اگر از سیستم فایلی NTFS استفاده می کنید، می توانید دسترسی کاربران به دیسک سخت را محدود کنید و برای هر یک فضای معینی را مشخص نمایید. به همین منظور روی درایوهای مورد نظران کلیک راست کرده و پس از انتخاب گزینه Properties به قسمت Quota بروید و تنظیمات لازم را انجام دهید.

۶۰ با ایجاد دیسک Password reset، دیگر نگران فراموش کردن رمز خود نباشید. برای انجام این کار قسمت User Accounts را از کنترل پنل باز کرده و با کلیک روی نام کاربری خود به صفحه تنظیمات آن بروید. در قسمت Related Tasks روی عبارت Prevent a forgotten password کلیک کنید و با قرار دادن دیسکتی خالی درون فلاپی درایو، دیسک reset کننده رمزتان را بسازید.

کنترل فایل ها و شاخه ها

۶۱ برای ایجاد یک شاخه فشرده یا اصطلاحاً Zip شده، روی میزکار، کلیک راست کرده و از زیر منوی New گزینه Compressed (zipped) Folder را انتخاب نمایید. پس از ایجاد شاخه مذکور، می توانید فایل ها و شاخه های مورد نظران را داخل آن کپی کنید.

۶۲ در ویندوز XP، می توان با رمزگذاری روی شاخه های فشرده، از محتویات آن ها محافظت کرد. به همین منظور، شاخه مورد نظر را باز کرده و گزینه Add a Password را از منوی File انتخاب نمایید؛ سپس کلمه رمز مورد نظر را دوبار وارد کرده و دکمه OK را کلیک کنید.

۶۳ روش کپی یا انتقال فایل ها و شاخه های مختلف به یک شاخه فشرده، مثل انتقال و کپی فایل ها به شاخه های عادی است.

۶۴ به منظور جلوگیری از هدر رفتن فضای هارد دیسک، بهتر است گاهی برنامه Disk Cleanup را اجرا کنید. در قسمت تنظیمات این برنامه گزینه ای به نام Compress old Files وجود دارد که با فعال کردن آن، فایل های بلااستفاده و کم کاربرد فشرده می شود و از این پس ویندوز آن ها را با رنگ دیگری نمایش می دهد.

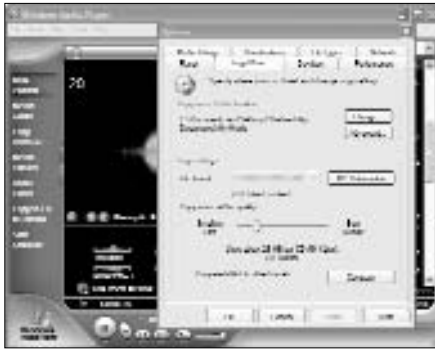
۶۵ در ویندوز XP نسخه حرفه ای، علاوه بر رمزگذاری، امکان رمزنگاری (Encrypt) فایل ها نیز وجود دارد. برای انجام این کار روی فایل مورد نظران کلیک راست کرده و از منوی ظاهر شده گزینه Properties را انتخاب نمایید. در ادامه دکمه Advanced را از زبانه General کلیک کرده و گزینه Enable the Encrypt contents to Secure data را فعال کنید.

۶۶ برای تغییر نام یک فایل یا شاخه از چه روشی استفاده می کنید؟ شما می توانید فایل یا شاخه مورد نظر را انتخاب کنید، کلید F2 را بزنید، نام جدید را تایپ کرده و در پایان کلید Enter را بزنید.

۶۷ چطور می توان با یک کلیک ساده از شاخه ای به شاخه ای دیگر رفت؟ برای انجام این کار باید آیکن میانبر (Shortcut) شاخه اول را در شاخه دوم و آیکن میانبر شاخه دوم را در شاخه اول کپی کرد.

۶۸ برای مشخص کردن این که چه فایلی با کدام برنامه باز شود، در حالی که کلید Shift را پایین نگه داشته اید، روی فایل مورد نظر کلیک راست کرده و گزینه open with را انتخاب نمایید. در پنجره openwith لیست برنامه های نصب شده روی کامپیوتران مشاهده می شود. حال برنامه مورد نظر را انتخاب نموده و پس از فعال کردن گزینه Always use the selected program to open this kind of file دکمه OK را کلیک کنید.

۶۹ زمانی که فایل های صوتی را به وسیله نرم افزار Windows Media Player روی کامپیوترتان کپی می کنید، می توانید با تعیین نوع تبدیل (از قالب Track به WAV، MP3، ...)، اندازه فایل خروجی را کنترل نمایید. برای انجام این کار، برنامه Windows Media Player را اجرا کرده و به ترتیب، منوی Tools، گزینه Options و زبانه Copy Music را کلیک کرده و در قسمت Copy Music at this quality تنظیمات دلخواه را انجام دهید.



۷۰ زمانی که همه اسناد، عکس ها و فایل های صوتی خود را در شاخه های متعدد My Documents نگهداری می کنید، علاوه بر این که همیشه برای Back up گیری، دم دست هستند، اجرای برنامه بازیابی سیستم (System Restore) هم هیچ اثری روی آن ها نمی گذارد.

۷۱ آیا تا به حال برایتان پیش آمده که فایلی را از روی سی دی کپی کنید و بعداً نتوانید آن را تغییر دهید؟ در بیشتر مواقع فایلهایی که از روی سی دی کپی می شوند دارای صفت «فقط خواندنی» هستند و تغییر و اصلاح آن ها در این شرایط امکان پذیر نیست. برای حذف چنین صفتی، باید روی فایل مورد نظر کلیک راست کرده، به پنجره Properties رفته و گزینه Read-only را غیرفعال کرد.

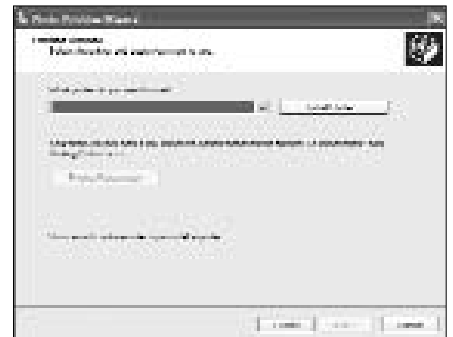
۷۲ در ویندوز XP برای نحوه نمایش و نمای ظاهری شاخه ها هم تنظیماتی وجود دارد. به همین منظور روی شاخه مورد نظران کلیک راست کرده و پس از انتخاب گزینه Properties به زبانه Customize بروید.

۷۳ برای تغییر نام گروهی از فایل های مشابه (مثلاً فایلهایی که از روی دوربین دیجیتال تان کپی کرده اید) به صورت یک جا، ابتدا آن ها را در شاخه ای گردهم آورده و سپس از منوی View گزینه Details یا Thumbnails را انتخاب نمایید. در ادامه فایل های مورد نظران را انتخاب نموده و روی اولین فایل کلیک راست کنید؛ از منوی ظاهر شده گزینه Rename را انتخاب کرده و نام جدید را تایپ نمایید. به عنوان مثال اگر فایل اول را به vacation2003.jpg تغییر نام دهید، بقیه فایل ها نیز به ترتیب به vacation2003(1).jpg، vacation2003(2).jpg و... تغییر نام داده می شوند.

تکمیل و تنظیم بهتر گزینه های چاپی

۵۴

برای چاپ تصویری که در شاخه My Pictures قرار دارد، ابتدا لازم است آن را انتخاب نموده و در ادامه گزینه Print را از منوی File کلیک کرد. بعد از آن با کمک ویزارد Photo Printing می توان چاپگر و طرح بندی چاپ را انتخاب و تنظیم نمود. در بعضی از چاپگرها امکان چاپ چندین تصویر روی یک صفحه کاغذ وجود دارد که در این صورت در قسمت طرح بندی می توان چنین تنظیماتی را به سادگی انجام داد.



با کمک ویزارد چاپ عکس ویندوز XP، دیگر نگران چاپ عکس ها و تصاویر خود نباشید.

۵۵

اگر برای چاپ فایل هایتان، برحسب موقعیت های مختلف از تنظیمات متفاوتی استفاده می کنید، به شما توصیه می کنم برای تسهیل و تسریع کار چاپ، یک بار دیگر چاپگر تان (این بار با نامی متفاوت) را به سیستم معرفی کنید و تنظیمات جدید را روی آن اعمال نمایید. از این پس هر بار که خواستید فایلی را با چنین تنظیماتی چاپ کنید، می توانید به جای تغییر تنظیمات چاپگر اولی، مستقیماً درایور چاپگر دوم را انتخاب کرده و فایل را با تنظیمات این درایور چاپ نمایید.

۵۶

برای پیدا کردن حروف و کاراکترهایی که روی صفحه کلید نیستند، اما در سیستم وجود دارند و از آن ها استفاده می شود، مراحل زیر

را دنبال کنید: به منوی Start بروید، در ادامه به ترتیب All Program و Accessories و System Tools و Character Map را کلیک کنید. از لیست Font می توان، فونت های نصب شده روی سیستم را انتخاب کرد. در قسمت پایین پنجره، در گوشه سمت راست، کد اسکی متناظر با کاراکتر انتخابی قابل مشاهده است.

۵۷

برای عکسبرداری از صحنه های یک فیلم ویدیویی، آن را وارد (Import) برنامه Windows Movie Maker کرده و دکمه Play را کلیک کنید. حال روی صحنه های مورد نظر، دکمه Stop را بزنید، Take Picture را کلیک کنید و نام فایل یا عکس تهیه شده را تایپ نمایید.

ویندوز و امکانات بیشتر

۵۸

برای دسترسی به فایل صوتی ویندوز به هنگام بالا آمدن (Start up)، به شاخه `Windows\oobe\system32\images\title.wma` مراجعه کنید.

۵۹

در حال حاضر، بسته Windows Plus در دو نسخه ارائه می شود، یکی Plus! For Microsoft windows و دیگری DME (Digital Media Edition). برای کسب اطلاعات بیشتر در این خصوص به آدرس زیر مراجعه نمایید:

www.microsoft.com/windows/plus/plusHome.asp
در ضمن یک نسخه آزمایشی از بسته DME در آدرس فوق موجود است که در صورت تمایل می توانید آن را بارگذاری کنید.

۶۰

به منظور اجرای برنامه `express 2.0`، گزینه Run را از منوی Start کلیک کرده و پس از تایپ کلمه `express` دکمه Enter را بزنید. با کمک برنامه `express` می توان فایل های خود نصب (Self-installing) و خودبازشدنی (Self-extracting) ساخت. برای نصب ویژگی های بیشتر، سی دی ویندوز XP را دم دست داشته باشید.

در سی دی ویندوز XP نسخه خانگی (Home Edition)، ابزاری به نام NTBACKUP

وجود دارد که برای ذخیره و بازیابی فایل های پشتیبانی به کار می رود. علاوه بر ابزار فوق، تعدادی فونت اضافی و یک کامپوننت خط فرمان به نام USMT نیز موجود است. در کنار همه برنامه های فوق الذکر، پروتکل شبکه ای Net BEUI نیز وجود دارد که برای سازگاری با سیستم عامل های قدیمی تر به کار می رود. برای آشنایی با چگونگی نصب و تنظیم این برنامه به آدرس

www.microsoft.com/windowsxp/pro/using/itpro/networking/netbeui.as

مراجعه کنید. در سی دی هر دو ویرایش ویندوز XP (خانگی و حرفه ای)، سرویس گیرنده ای به نام Citrix وجود دارد که از این سرویس گیرنده برای برقراری ارتباط با ترمینال سیستم های Citrix استفاده می شود. در کنار این سرویس گیرنده، برنامه TTPS قرار دارد که با کمک آن می توان به بررسی Packet های دیتاروی شبکه مبتنی بر IP پرداخت. در سی دی ویندوز XP حرفه ای، علاوه بر موارد فوق، برنامه windows NT 4.0 Internet Authentication Service هم وجود دارد.

در سی دی ویندوز XP نسخه حرفه ای، فایلی به نام `Suptools.msi` در شاخه `Support/tools` وجود دارد که با نصب آن، ابزارهای متعددی برای پشتیبانی ویندوز XP در اختیارتان قرار می گیرد. به عنوان مثال با نصب ابزار فوق، برنامه های `File and setting Transfer wizard`، `Remote Desktop Client` و `Remote Installation Server` فعال می شوند و می توانید در موقع لزوم از آن ها استفاده کنید. برای آشنایی با عملکرد هر یک از برنامه های فوق، می توانید به آدرس زیر مراجعه نمایید:

www.microsoft.com/technet/prodtechnol/winxppro/proddocs/tools-overview.asp

راهنمای قدم به قدم

آیا می دانید در ویندوز XP برنامه ای وجود دارد که با کمک آن، می توان فکس را ارسال یا دریافت کرد؟ برای آشنایی با عملکرد این برنامه مراحل زیر را به دقت دنبال کنید:



ج) با انتخاب گزینه `Send a Fax` از منوی `File` در کنسول فکس، مشخصات گیرنده را وارد و دکمه `Next` را کلیک کنید. در این جا، موضوع و متن فکس را تایپ نمایید و به مرحله بعد بروید. در قسمت فوقانی پنجره `Schedule`، زمان و در پایین، اولویت ارسال از شما پرسیده می شود. پس از تنظیم این قسمت، دکمه `Next` را زده و به مرحله پایانی بروید. در مرحله نهایی با کلیک روی دکمه `Finish`، فکس خود را ارسال نمایید.



ب) حال برای تنظیم برنامه فوق، به ترتیب، دکمه `Start`، `All Programs`، `Accessories`، `Communications`، `Fax` و `Fax Console` را کلیک کنید. با کمک ویزارد `Fax Configuration wizard` می توانید به تنظیم مشخصه های از جمله: شماره فکس، تنظیم مودم، تنظیم مشخصات شخصی و نحوه دریافت فکس ها، بپردازید.

ارسال فکس از طریق کامپیوتر

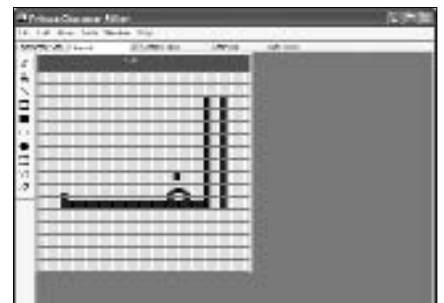
۶۱



الف) برای نصب و فعال ساختن برنامه فکس، به ترتیب `Add or Remove Programs`، `Control Panel` و `Add/Remove windows components` را کلیک کنید. گزینه `Fax Services` را فعال کرده، دکمه `Next` را کلیک نمایید.

۸۳ به منظور آشنایی با هر یک از ویژگی‌های ویندوز و وظایف و عملکرد آن‌ها، برنامه Help and Support را از منوی start اجرا نموده، در پنجره ظاهر شده، دکمه Index را کلیک کرده و عبارت wizards را تایپ کنید. حال لیستی از اسامی ویزاردهای ویندوز در مقابلتان قرار دارد که با کلیک روی هر یک، می‌توانید توضیحات مربوط به آن را در سمت راست پنجره، مشاهده کنید.

۸۴ در ویندوز برنامه‌ای وجود دارد که با کمک آن، می‌توانید فونت‌های جدیدی طراحی کنید. برای اجرای این برنامه، گزینه Run را از منوی Start انتخاب کرده و پس از تایپ عبارت Eudcedit، کلید Enter را بزنید. در پنجره ابتدایی (Select Code) دکمه OK را کلیک کرده و در محیط Edit به طراحی و ویرایش کاراکتر مورد نظرتان بپردازید. بعد از آن که کار طراحی کاراکتر جدید به اتمام رسید، با انتخاب گزینه



طراحی فونت دلخواه با برنامه Eudcedit

۸۵ Save Character از منوی Edit، آن را ذخیره کنید. همان طور که در نکته قبل اشاره کردیم، با کمک برنامه Eudcedit می‌توان کاراکترهای جدیدی را طراحی نمود. اما برای استفاده از این کاراکترهای جدید به ترتیب، منوی All Programs، Start، Accessories و System Tools و Character Map را کلیک کنید. در برنامه Character Map، پس از انتخاب گزینه All Fonts (Private Characters) از لیست فونت‌ها، همه کاراکترهایی که قبلاً طراحی کرده‌اید، در جدول وسط صفحه، ظاهر می‌شوند. حال روی کاراکترهای مورد نظرتان دوبار کلیک کنید و پس از انتقال آن‌ها به قسمت Characters to copy، دکمه Copy را کلیک کرده و سپس آن‌ها را در محل مورد نیازتان Paste نمایید.

نکاتی درباره میز کار

۸۶ برای انتخاب نشانه‌گر جدید ماوس، قسمت Mouse را از کنترل پنل باز کرده، به زبانه Pointers بروید. حال از لیست Scheme، نشانه‌گر دلخواه‌تان را انتخاب نمایید و دکمه OK را کلیک کنید.

انتخاب نشانه‌گر جدید ماوس



۸۸ در ویندوز XP خانگی، برای اضافه کردن گزینه My Recent Documents به منوی Start، روی دکمه Start کلیک راست کرده، گزینه Properties را انتخاب نمایید. سپس دکمه Customize را کلیک نموده و به زبانه Advanced بروید. در قسمت Recent documents گزینه List my most recently opened documents را فعال نموده و دکمه OK را کلیک کنید. از این به بعد، با اضافه شدن گزینه My Recent documents به منوی Start، دسترسی به اسناد و فایل‌هایی که اخیراً مورد استفاده قرار داده‌اید، سریع‌تر انجام می‌شود.

۸۸ زمانی که صفحه Windows Explorer باز است، می‌توانید باز زدن کلید F11 صفحه را بزرگ نموده و آن را بدون نوار عنوان، نوار ابزار و نوار وظایف به نمایش در آورید.

۸۹ در ویندوز XP می‌توان برای هر برنامه، کلید میانبر تعریف کرد. برای انجام این کار، روی برنامه مورد نظر کلیک راست کرده، گزینه Properties را انتخاب نموده و به زبانه Shortcut بروید. مکان‌نما را به قسمت Shortcut key برده و کلید دلخواهی را بزنید. ویندوز به طور خودکار عبارت Ctrl+Alt را قبل از کاراکتر انتخابی شما جای می‌دهد. از این بعد با زدن همزمان کلیدهای Ctrl+Alt و کاراکتر انتخابی، برنامه مورد نظر اجرا خواهد شد.

۹۰ برای مرتب کردن گزینه‌های منوی Start، روی آن کلیک کرده، به قسمت All Programs بروید و روی یکی از گزینه‌های آن کلیک راست کرده و از منوی ظاهر شده گزینه Sort by Name را انتخاب نمایید.

۹۱ به منظور ویرایش محتویات منوی Start، روی آن کلیک راست کنید و از منوی ظاهر شده گزینه Open را انتخاب نمایید. در پنجره ظاهر شده، امکان حذف و اضافه کردن میانبرها و گروه‌های مختلف برنامه‌ای وجود دارد.

۹۲ برای حذف نام یکی از آیکون‌های میز کارتان، آن را انتخاب کرده، دکمه F2 را بزنید و همزمان با پایین نگه داشتن کلید Alt عدد ۲۵۵ را از روی قسمت key pad صفحه تایپ نمایید.

۹۳ برای حذف فلش‌های کوچکی که روی آیکون‌های میانبر وجود دارند، کلید HKEY-CLASSES-ROOT\LnkFile را از رجیستری پیدا کرده و مقدار IsShortcut را حذف کنید.

۹۴ برای اجرای همزمان چندین برنامه مختلف از منوی Start (یا All Programs)، در حالی که کلید Shift را پایین نگه داشته‌اید، روی برنامه‌های دلخواه، کلیک کنید.

۹۵ اگر می‌خواهید آیکون ارتباط Dial-up را در نوار وضعیت مشاهده نمایید، مراحل زیر را دنبال کنید: به قسمت My Network Places رفته و گزینه View network Connections را کلیک کنید. روی آیکون ارتباطی مورد نظر کلیک راست کرده، گزینه Properties را انتخاب نموده و پس از فعال نمودن گزینه Show icon in notification area when connected دکمه OK را کلیک کنید.

۹۶ دنیای کلیدهای میانبر	
کلید میانبر	توضیح عملکرد
Windows key + L	قفل کردن کامپیوتر
Windows key + U	نمایش Utility Manager
Windows key + R	نمایش پنجره Run
Windows key + F	نمایش پنجره جستجو (Search)
Windows key + E	نمایش پنجره My Computer
Windows key + D	سوئیچ بین پنجره فعال و میز کار
Windows key + M	Minimize کردن همه پنجره‌های باز
Windows key + F1	نمایش پنجره راهنما و پشتیبانی (Help and Support)
Windows key + Shift + M	باز کردن همه پنجره‌های Minimize شده
Windows key + Ctrl + F	نمایش پنجره جستجوی کامپیوتر در شبکه (Windows Search for Computer)
Windows key + Break	نمایش پنجره مشخصات سیستم (System Properties)
Windows key + Tab	حرکت بین دکمه‌های نوار وظایف
Windows key	نمایش منوی Start
Ctrl + Shift + Esc	نمایش پنجره مدیریت وظایف ویندوز (Windows Task Manager)

کلید Windows key، کلیدی است که نشانه Windows روی آن چاپ شده است و معمولاً در کنار کلید Ctrl سمت چپ قرار دارد. اگر صفحه کلید شما چنین کلیدی ندارد، امکان استفاده از این میانبرها را نیز ندارد ولی برای نمایش منوی Start می‌توانید از کلید میانبر Ctrl + Esc استفاده کنید.

۹۷

برای فعال یا غیرفعال کردن ویژگی گروه‌بندی پنجره‌ها در نوار وظایف، روی این نوار کلیک راست کرده و گزینه Properties را انتخاب نمایید. به زبانه Taskbar بروید و وضعیت گزینه Group similar taskbar buttons را بررسی کنید. با فعال یا غیرفعال کردن این گزینه، ویژگی گروه‌بندی پنجره‌ها در نوار وظایف نیز فعال و غیرفعال می‌شود.

۹۸

به منظور نمایش یا عدم نمایش آیکون‌های میزکار، روی میزکار، کلیک راست کرده و از منوی ظاهر شده به زیر منوی Arrange Icon By بروید. با انتخاب گزینه Show Desktop Icon، آیکون‌ها نمایش داده می‌شوند. حال اگر این گزینه را از حالت انتخاب خارج کنید، آیکن‌های میزکار محو خواهند شد.

۹۹

برای ایجاد یک نوار ابزار سفارشی و الحاق آن به میزکار، روی نوار وظایف کلیک راست کرده و گزینه New Toolbar را از زیر منوی Toolbar انتخاب نمایید.



ساخت منوی ابزار سفارشی

۱۰۰

اگر تعداد برنامه‌ها و گزینه‌های موجود در منوی All Programs آن قدر زیاد باشد که نمایش آن‌ها در یک ستون امکان‌پذیر نباشد، ویندوز به طور پیش‌فرض آن‌ها را در دو ستون نمایش می‌دهد. حال اگر می‌خواهید این وضعیت را تغییر دهید و گزینه‌ها را در یک ستون و با امکان Scroll، مشاهده کنید، روی دکمه Start کلیک راست کرده و پس از انتخاب گزینه Properties، دکمه Customize را کلیک کرده و به زبانه Advanced بروید. در قسمت Start menu items، گزینه Scroll Programs را انتخاب نموده و دکمه OK را کلیک کنید. در شماره آینده، یکصد ترفند دیگر در خصوص کار بهتر با ویندوز را خواهیم

گفت.  گفت.